



**PROGNOZA ODDZIAŁYWANIA**  
**NA ŚRODOWISKO**

**USTALEŃ**

*miejscowego planu zagospodarowania przestrzennego  
dla terenu położonego sąsiedztwie drogi gminnej nr 060123C  
w miejscowości Klamry.  
Gmina Chełmno*

**Autor: mgr inż. Marta Wiśniewska**

A handwritten signature in blue ink, reading "Marta Wiśniewska".

## SPIS TREŚCI:

1. Przedmiot opracowania.
2. Cel i zakres pracy.
3. Podstawy prawne i materiały wyjściowe.
4. Metody zastosowane przy sporządzaniu prognozy.
5. Powiązania z innymi dokumentami.
6. Istniejący stan środowiska oraz potencjalne zmiany tego stanu w przypadku braku realizacji projektowanego dokumentu.
  - 6.1. Środowisko przyrodnicze.
  - 6.2. Jakość środowiska i jego zagrożenia.
  - 6.3. Flora i fauna.
  - 6.4. Obszary prawnie chronione oraz formy ochrony przyrody.
  - 6.5. Zagospodarowanie terenu.
  - 6.6. Tendencje zmian w środowisku w przypadku braku mpzp.
7. Opis projektowanego zagospodarowania.
8. Ocena warunków zagospodarowania terenu określonych w projekcie mpzp wynikających z potrzeb ochrony środowiska.
  - 8.1. Tworzenie warunków ochrony środowiska, w tym ochrona wód i gleby, powietrza, bioróżnorodności.
  - 8.2. Ochrona walorów kulturowych i krajobrazowych.
9. Ocena rozwiązań funkcjonalno-przestrzennych.
  - 9.1. Zgodność z uwarunkowaniami określonymi w opracowaniu ekofizjograficznym.
  - 9.2. Zgodności z przepisami prawa dotyczącymi ochrony środowiska.
10. Ocena wpływu projektowanego zagospodarowania na środowisko przyrodnicze i zdrowie ludzi.
11. Rozwiązania mające na celu zapobieganie, ograniczanie lub kompensację przyrodniczą negatywnych oddziaływań na środowisko.
  - 11.1. Ochrona klimatu i adaptacja do zmian klimatu.
  - 11.2. Realizacja celów środowiskowych dla jednolitych części wód.
12. Przewidywane metody analizy skutków realizacji projektowanego dokumentu – częstotliwości jej przeprowadzania oraz rozwiązania alternatywne do projektu planu.
13. Streszczenie sporządzone w języku niespecjalistycznym.

## 1. PRZEDMIOT OPRACOWANIA

Przedmiotem oceny zawartej w niniejszej prognozie są ustalenia dla miejscowego planu zagospodarowania przestrzennego dla terenu położonego sąsiedztwie drogi gminnej nr 060123C w miejscowości Klamry, gmina Chełmno, zgodnie z Uchwałą Nr XXXIX/343/24 Rady Gminy Chełmno z dnia 4 kwietnia 2024 r. w sprawie przystąpienia do sporządzenia miejscowego planu zagospodarowania przestrzennego dla terenu położonego sąsiedztwie drogi gminnej nr 060123C w miejscowości Klamry.

Podstawę prawną prognozy oddziaływania na środowisko ustaleń tegoż Planu stanowi ustawa z dnia 27 marca 2003 r. o planowaniu i zagospodarowaniu przestrzennym (t. j. Dz. U. z 2024 r. poz. 1130) oraz ustawa z dnia 3 października 2008 r. o udostępnianiu informacji o środowisku i jego ochronie, udziale społeczeństwa w ochronie środowiska oraz o ocenach oddziaływania na środowisko (t. j. Dz. U. 2024 r. poz. 1112).

## 2. CEL I ZAKRES PRACY

Celem prognozy jest określenie i ocena skutków dla środowiska przyrodniczego i zdrowia ludzi, które mogą wynikać ze projektowanego przeznaczenia obszaru gminy Chełmno, objętego projektem miejscowego planu zagospodarowania przestrzennego.

Prognoza oddziaływania na środowisko do miejscowego planu zagospodarowania przestrzennego dla terenu położonego sąsiedztwie drogi gminnej nr 060123C w miejscowości Klamry, gmina Chełmno w ramach strategicznej oceny na środowisko – stosownie do stanu współczesnej wiedzy i metod oceny – obejmuje analizę uwarunkowań naturalnych i antropogenicznych ustaleń *miejscowego planu zagospodarowania przestrzennego dla terenu położonego sąsiedztwie drogi gminnej nr 060123C w miejscowości Klamry, gmina Chełmno*, a także potencjalny wpływ na środowisko (możliwe przekształcenia) wynikający z realizacji ustaleń w/w planu.

Prognoza oddziaływania na środowisko została opracowana zgodnie z art. 51 ust. 2 Ustawy z dnia 3 października 2008 r. o udostępnianiu informacji o środowisku, jego ochronie, udziale społeczeństwa w ochronie środowiska oraz o ocenach oddziaływania na środowisko i zgodnie z powyższym artykułem zawiera, określa, analizuje i ocenia:

- informacje charakteryzujące projektowany dokument ze względu na jego zawartość, cel i powiązania z innymi dokumentami,
- informacje o stosowanych metodach sporządzania prognozy,
- propozycje dotyczące przewidywanych metod analizy skutków realizacji postanowień projektu z częstotliwością jej przeprowadzania,
- istniejący stan oraz potencjalne zmiany tego stanu w przypadku braku realizacji założeń projektowanego dokumentu,
- stan środowiska na obszarach objętych znaczącym oddziaływaniem,
- istniejące problemy ochrony środowiska istotne z punktu widzenia realizacji projektowanego dokumentu, w szczególności dotyczące obszarów podlegających ochronie na podstawie ustawy z dnia 16 kwietnia 2004 r. o ochronie przyrody,
- przewidywane znaczące oddziaływania, w tym oddziaływania bezpośrednie, pośrednie, wtórne, skumulowane, krótkoterminowe, średnioterminowe i długoterminowe, stałe i chwilowe oraz pozytywne i negatywne na środowisko i zdrowie ludzi,
- streszczenie w języku niespecjalistycznym.

Prognoza oddziaływania na środowisko do projektu *miejscowego planu zagospodarowania przestrzennego dla terenu położonego sąsiedztwie drogi gminnej nr 060123C w miejscowości Klamry, gmina Chełmno* składa się z części tekstowej i graficznej.

Zakres prognozy jest zgodny z warunkami określonymi przez Państwowego Powiatowego

Inspektora Sanitarnego w Chełmnie oraz Regionalnego Dyrektora Ochrony Środowiska w Bydgoszczy. Ponadto, w związku z koniecznością uzyskania niezbędnych opinii i uzgodnień oraz wyłożeniem projektu planu miejscowego wraz z niniejszą prognozą oddziaływania na środowisko do publicznego wglądu zainteresowani mogą składać uwagi i wnioski, które będą rozpatrywane.

### 3. PODSTAWY PRAWNE I MATERIAŁY WYJŚCIOWE

1. Uchwała Nr XXXIX/343/24 Rady Gminy Chełmno z dnia 4 kwietnia 2024 r. w sprawie przystąpienia do sporządzenia miejscowego planu zagospodarowania przestrzennego dla terenu położonego sąsiedztwie drogi gminnej nr 060123C w miejscowości Klamry.
2. Uchwała nr II/57/18 Sejmiku Województwa Kujawsko-Pomorskiego z dnia 17 grudnia 2018 r. w sprawie Chełmińskiego Parku Krajobrazowego (Dz. Urz. Woj., Kuj.-Pom. z 3 stycznia 2019 r., poz. 9).
3. Ustawa z dnia 27 kwietnia 2001 r. Prawo ochrony środowiska (t.j. Dz. U. z 2024 r. poz. 54) wraz z wynikającymi z ustawy rozporządzeniami.
4. Ustawa z dnia 3 października 2008 r. o udostępnianiu informacji o środowisku, jego ochronie, udziale społeczeństwa w ochronie środowiska oraz o ocenach oddziaływania na środowisko (Dz. U. z 2024 r. poz. 1112).
5. Ustawa z dnia 27 marca 2003 r. o planowaniu i zagospodarowaniu przestrzennym (Dz. U. z 2024 r. poz. 1130 ze zm.) wraz z wynikającymi z ustawy rozporządzeniami.
6. Ustawa z dnia 7 lipca 1994 r. Prawo budowlane (Dz. U. z 2024 r. poz. 725 z późn. zm.).
7. Ustawa z dnia 12 grudnia 2012 r. o odpadach (Dz. U. z 2023 r. poz. 1587 z późn. zm.) wraz z wynikającymi z ustawy rozporządzeniami.
8. Ustawa z dnia 16 kwietnia 2004 r. o ochronie przyrody (Dz. U. z 2023 r. poz. 1336 z późn. zm.) wraz z wynikającymi z ustawy rozporządzeniami.
9. Ustawa z dnia 23 lipca 2003 r. o ochronie zabytków i opiece nad zabytkami (Dz. U. z 2022 r. poz. 840 z późn. zm.).
10. Ustawa z dnia 20 lipca 2017 r. Prawo wodne (Dz. U. z 2023 r. poz. 1478 z późn. zm.) wraz z wynikającymi z ustawy rozporządzeniami.
11. Ustawa z dnia 3 lutego 1995 r. o ochronie gruntów rolnych i leśnych (t. j. Dz. U. z 2024 r. poz. 82).
12. Rozporządzenie Ministra Infrastruktury z dnia 4 listopada 2022 r. w sprawie Planu gospodarowania wodami na obszarze dorzecza Wisły (Dz. U. z 2023 r. poz. 300).
13. Rozporządzenie Ministra Środowiska z dnia 14 czerwca 2007 roku w sprawie dopuszczalnych poziomów hałasu w środowisku (Dz. U. z 2014 r. poz. 112).
14. Rozporządzenie Ministra Środowiska z dnia 24 sierpnia 2012 r. w sprawie poziomów niektórych substancji w powietrzu (Dz. U. z 2012 r. poz. 1031).
15. Rozporządzenie Ministra Środowiska z dnia 16 grudnia 2016 r. w sprawie ochrony gatunkowej zwierząt (Dz. U. z 2016 r. poz. 2183).
16. Rozporządzenie Ministra Rozwoju z dnia 29 stycznia 2016 r. w sprawie rodzajów i ilości znajdujących się w zakładzie substancji niebezpiecznych, decydujących o zaliczeniu zakładu do zakładu o zwiększonym lub dużym ryzyku wystąpienia poważnej awarii przemysłowej (Dz. U. z 2016 r., poz. 138).
17. Rozporządzenie Rady Ministrów z dnia 10 września 2019 r. w sprawie przedsięwzięć mogących znacząco oddziaływać na środowisko (Dz. U. z 2019 r. poz. 1839).
18. Uchwała Nr LXI/851/23 Sejmiku Województwa Kujawsko-Pomorskiego z dnia 25 września 2023 r. w sprawie audytu krajobrazowego dla województwa kujawsko-pomorskiego.
19. Uchwała nr XXIV/173/2020 Rady Miasta Chełmna z dnia 9 września 2020 r. w sprawie wyznaczenia obszaru i granic aglomeracji Chełmno (Dz. Urz. Woj. Kuj. – Pom. z dnia 16 września 2020 r., poz. 4388).

#### Materiały planistyczne i publikacje:

1. Studium uwarunkowań i kierunków zagospodarowania przestrzennego gminy Chełmno, przyjętego uchwałą Nr XXXV/304/23 Rady Gminy Chełmno z dnia 7 września 2023 r.
2. Mapa geologiczna Polski, Arkusz Chełmno (243) – Tablica IX, Szkic geologiczno-inżynierski.

3. Szczegółowa mapa geologiczna Polski, Arkusz Chełmno (243) – skala 1:50 000.
4. Mapa geomorfologiczna, Arkusz Chełmno (243) – skala 1:50 000.
5. Mapa hydrogeologiczna, Arkusz Chełmno (243) – skala 1:50 000.
6. Mapa geośrodowiskowa, Arkusz Chełmno (243) – skala 1:50 000.
7. Geografia Regionalna Polski, J. Kondracki – Warszawa 1998 r.
8. Zasoby bazy danych Urzędu Gminy w Chełmnie dotyczące m. in. granic własności.
9. Raporty o stanie środowiska województwa kujawsko – pomorskiego w 2010-2023 r. sporządzone przez Wojewódzki Inspektorat Środowiska w Bydgoszczy.
10. Strategia Rozwoju Gminy Chełmno na lata 2022 — 2032
11. Prognoza oddziaływania na środowisko do Programu Ochrony Środowiska dla Powiatu Chełmińskiego.
12. Plan gospodarki odpadami województwa kujawsko – pomorskiego na lata 2012 – 2017 z perspektywą na lata 2018 – 2023 – Załącznik do Uchwały Nr XXVI/434/12 Sejmiku Województwa Kujawsko-Pomorskiego z dnia 24 września 2012 r.
13. „Plan gospodarki odpadami województwa kujawsko-pomorskiego na lata 2016-2022 z perspektywą na lata 2023-2028”.
14. Aktualizacja Krajowego Programu Oczyszczania Ścieków Komunalnych.
15. Krajowy Plan Gospodarki Odpadami 2028.
16. Plan zagospodarowania przestrzennego województwa kujawsko – pomorskiego, przyjęty Uchwałą Nr VIII/135/19 Sejmiku Województwa Kujawsko-Pomorskiego z dnia 24 czerwca 2019 r.
17. Mayer J., Heinz-Werner S., Wielki atlas drzew i krzewów, DELTA, Warszawa
18. Mapa glebowo-rolnicza.
19. [www.mapy.mojregion.info/geoportal/](http://www.mapy.mojregion.info/geoportal/)
20. [www.mapa.korytarze.pl](http://www.mapa.korytarze.pl)
21. [www.geoserwis.gdos.gov.pl](http://www.geoserwis.gdos.gov.pl)
22. [www.zst.edu.pl](http://www.zst.edu.pl)
23. [www.mos.gov.pl](http://www.mos.gov.pl)
24. [www.klimada.mos.gov.pl](http://www.klimada.mos.gov.pl)
25. [www.geoportal.gov.pl](http://www.geoportal.gov.pl)
26. [www.ochronaklimatu.com](http://www.ochronaklimatu.com)
27. [www.karty.apgw.gov.pl](http://www.karty.apgw.gov.pl)
28. [www.wios.bydgoszcz.pl](http://www.wios.bydgoszcz.pl)
29. [www.edzienniki.bydgoszcz.uw.gov.pl](http://www.edzienniki.bydgoszcz.uw.gov.pl)

**Opracowanie poprzedzono analizą materiałów źródłowych oraz wizją w terenie.**

#### **Załączniki graficzne:**

1. Mapa sytuacyjno – wysokościowa w skali 1:1 000.
2. Oświadczenie autora prognozy.

#### **4. METODY ZASTOSOWANE PRZY SPORZĄDZANIU PROGNOZY**

W prognozie zastosowano metodę opisową. Podczas sporządzania prognozy punktem odniesienia był istniejący stan środowiska na terenie gminy Chełmno. W pierwszym etapie opisano elementy środowiska, które mogą być narażone na oddziaływania wskutek realizacji ustaleń planu. W drugim etapie dokonano prognozy oddziaływań na środowisko. Opracowanie ma formę opisowo – kartograficzną i jest uzupełnione obserwacjami terenowymi. Wnioskowanie o wpływie prac na poszczególne składowe środowiska oparto na identyfikacji przyczyn i wzajemnych uwarunkowań, które wynikają zarówno z zakresu planowanych prac, jak i naturalnych warunków występujących na analizowanym terenie.

Przy opracowywaniu niniejszej prognozy skorzystano w dużej mierze z informacji i danych zawartych w „*Opracowaniu ekofizyograficznym na potrzeby miejscowego planu zagospodarowania*

przestrzennego dla terenu położonego sąsiedztwie drogi gminnej nr 060123C w miejscowości Klamry, gmina Chełmno” (autor: mgr inż. Marta Wiśniewska, Grudziądz, wrzesień 2024 r.).

Prognoza wykonywana jest w trakcie opracowania projektu mpzp bada i analizuje wpływ na środowisko i zdrowie ludzi ustaleń miejscowego planu zagospodarowania przestrzennego.

## **5. POWIĄZANIA Z INNYMI DOKUMENTAMI**

Projekt ustaleń miejscowego planu zagospodarowania przestrzennego dla terenu położonego sąsiedztwie drogi gminnej nr 060123C w miejscowości Klamry, gmina Chełmno, dla którego sporządzono niniejszą prognozę oddziaływania na środowisko, respektuje ustalenia Studium uwarunkowań i kierunków zagospodarowania przestrzennego gminy Świecie w sferze dyspozycji przestrzennych i zasad oraz kierunków zagospodarowania terenów.

Zgodnie ze Studium uwarunkowań i kierunków zagospodarowania przestrzennego gminy Chełmno przyjętym uchwałą Nr XXXV/304/23 Rady Gminy Chełmno z dnia 7 września 2023 r., tereny objęte mpzp znajduje się w strefie I-O – strefie inwestycyjno-osadniczej – w terenie predysponowanym do zabudowy, w tym w miejscowych planach zagospodarowania przestrzennego.

**Przewidywane funkcje terenów w planie miejscowym nie są sprzeczne z obowiązującym studium.**

Ustalenia zmiany mpzp uwzględniają zapisy zawarte w aktualnym Planie zagospodarowania przestrzennego województwa kujawsko – pomorskiego. Projekt mpzp w pełni nawiązuje do Aktualizacji Krajowego Programu Oczyszczania Ścieków Komunalnych odnośnie rozwiązań w gospodarce ściekowej oraz do Krajowego Planu Gospodarki Odpadami 2028 odnośnie gospodarki odpadami.

Zgodnie z Planem gospodarki odpadami województwa kujawsko-pomorskiego na lata 2012-2017 z perspektywą na lata 2018-2023, gmina i miasto Chełmno zostało zakwalifikowana do Regionu 2 Chełmińsko-Wąbrzeskiego, odnośnie gospodarki odpadami.

## **6. ISTNIEJĄCY STAN ŚRODOWISKA ORAZ POTENCJALNE ZMIANY TEGO STANU W PRZYPADKU BRAKU REALIZACJI PROJEKTOWANEGO DOKUMENTU**

### **6.1. ŚRODOWISKO PRZYRODNICZE**

#### **6.1.1. Ukształtowanie powierzchni terenu**

Gmina Chełmno stanowi część historycznej Ziemi Chełmińskiej, położonej między Wisłą, Drwęcą i Osą. Jest to teren położony na skraju wysoczyzny morenowej, oddzielonej od Wisły terasą zalewową, najlepiej rozwiniętą w okolicy Górnych Wymiar ( ok. 22 m n.p.m.). Na terenie terasy utworzyły się starorzecza – jeziora nadrzeczne, zachowane w najgłębszych miejscach dawnych koryt wiślanych. Ponieważ terasa zbudowana jest głównie z namulów, na których rozwinęły się urodzajne gleby madowe, teren ten po usypaniu wałów przeciwpowodziowych, stał się urodzajnymi łąkami i polami uprawnymi. Terasa pocięta jest gęstą siecią rowów melioracyjnych, odprowadzających nadmiar wody. Przeobrażenia szaty roślinnej przez człowieka, doprowadziły do tego, że 68,6 % powierzchni gminy zajmują obecnie użytki rolne, a lasy stanowią 11,9 % i zajmują najmniej urodzajne i najmniej dostępne tereny.

W granicach opracowania nie ma udokumentowanych złóż kopalin.

Biorąc pod uwagę dane ze szkicu geologiczno – inżynierskiego (1:10 000) badany obszar leży w rejonie o średnio korzystnych dla budownictwa warunkach. Obszar gruntów piaszczysto-madowych tarasów niższych - poniżej 4-6 m. Rzędne terenu objętego mpzp wynoszą od około 29 m n. p. m. w części wschodniej poprzez 23 m n. p. m. do około 25 m n. p. m. w części zachodniej. Spadki terenu nie przekraczają 5 %.

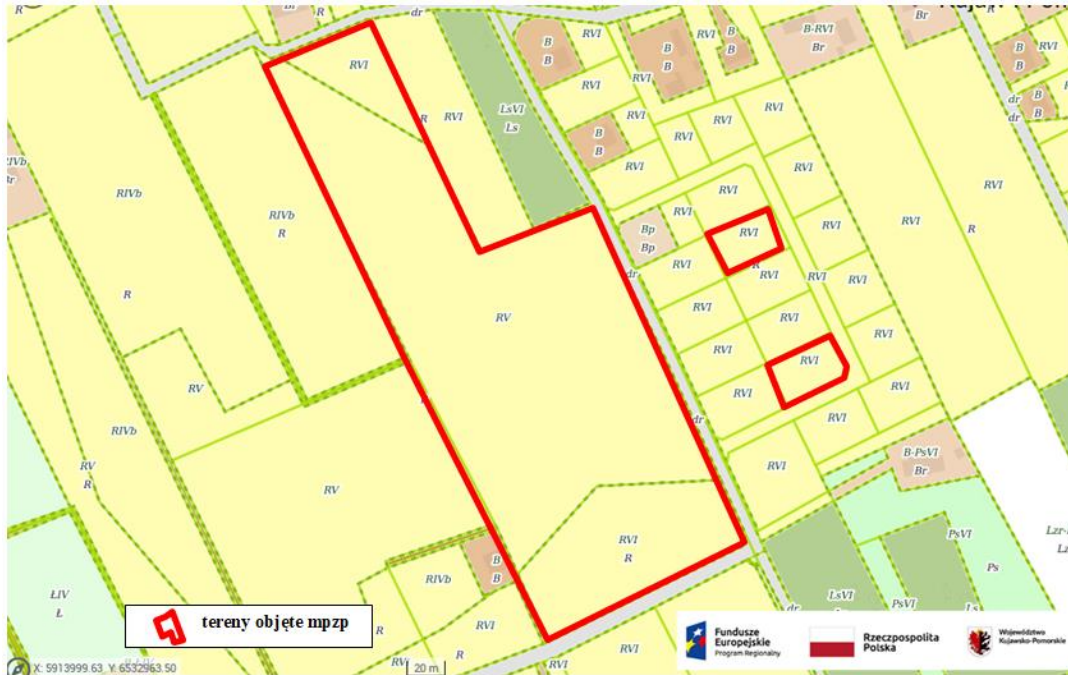
### 6.1.2. Warunki glebowe

Na analizowanym terenie występują grunty rolne klasy RIVb, RV, RVI, oraz łąki klasy ŁIV.

Według mapy glebowo – rolniczej na obszarze objętym opracowaniem występują gleby murszowo-mineralne i murszowate, gleby brunatne wyługowane i kwaśne, gleby mułowo-torfowe

Pod względem składu mechanicznego materiału glebowego w przeważającej części występuje gatunek gleb piaskowych (piaski słabogliniaste i piaski luźne). Według kompleksów rolniczej przydatności są to gleby orne przeznaczone pod grunty orne oraz stanowią kompleks żytni słaby, kompleks żytni bardzo słaby kompleks pszenno-dobry oraz kompleks pszenno-wadliwy.

Rysunek nr 1. Użytkowanie gruntów z zaznaczonymi orientacyjnie terenami opracowania.



Źródło: Opracowanie własne na podstawie danych z [www.mapy.mojregion.info/geoportal/](http://www.mapy.mojregion.info/geoportal/)

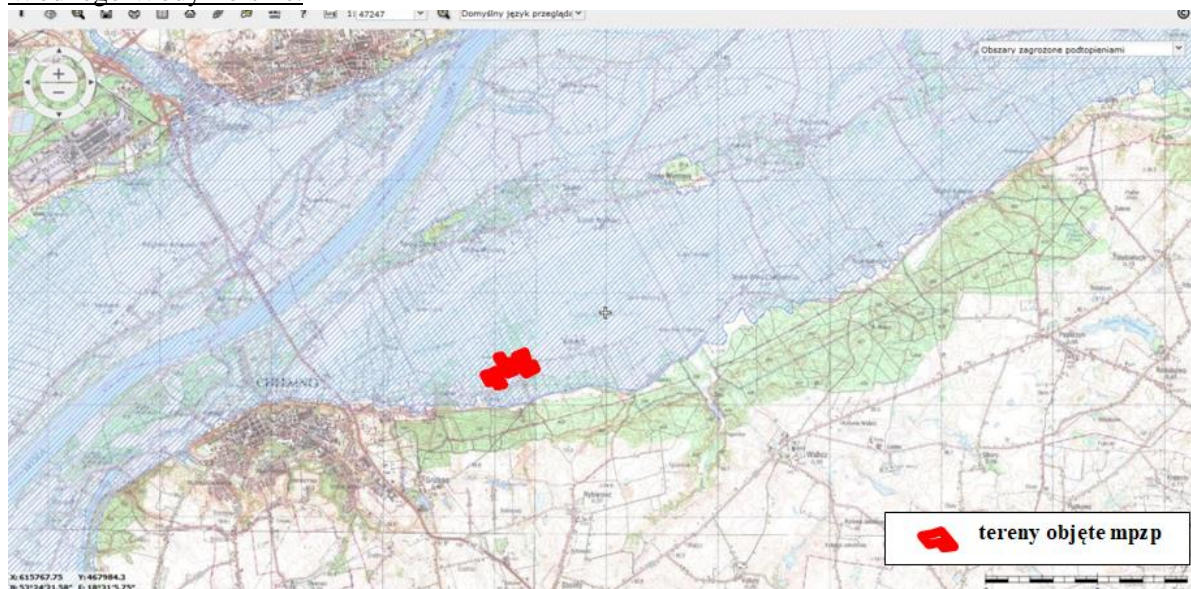
### 6.1.3. Wody powierzchniowe i podziemne.

Sieć hydrograficzna Pojezierza Chełmińskiego jest dość uboga, jeziora są nieliczne i niezbyt duże. Największe cieką Fryba (Browina) i Struga Toruńska, a z jezior największe to Chełmżyńskie (271,1 ha i głębokość od 13,0 – 27,1 m, średnia głębokość – 6,1 m, powierzchnia zlewni wynosi 33,8 km<sup>2</sup>) oraz Wieczno Płn (około 200 ha) i Wieczno Płd (ok. 150 ha).

W granicach obszaru objętego planem nie występują obszary szczególnego zagrożenia powodzią oraz obszary osuwania się mas ziemnych.

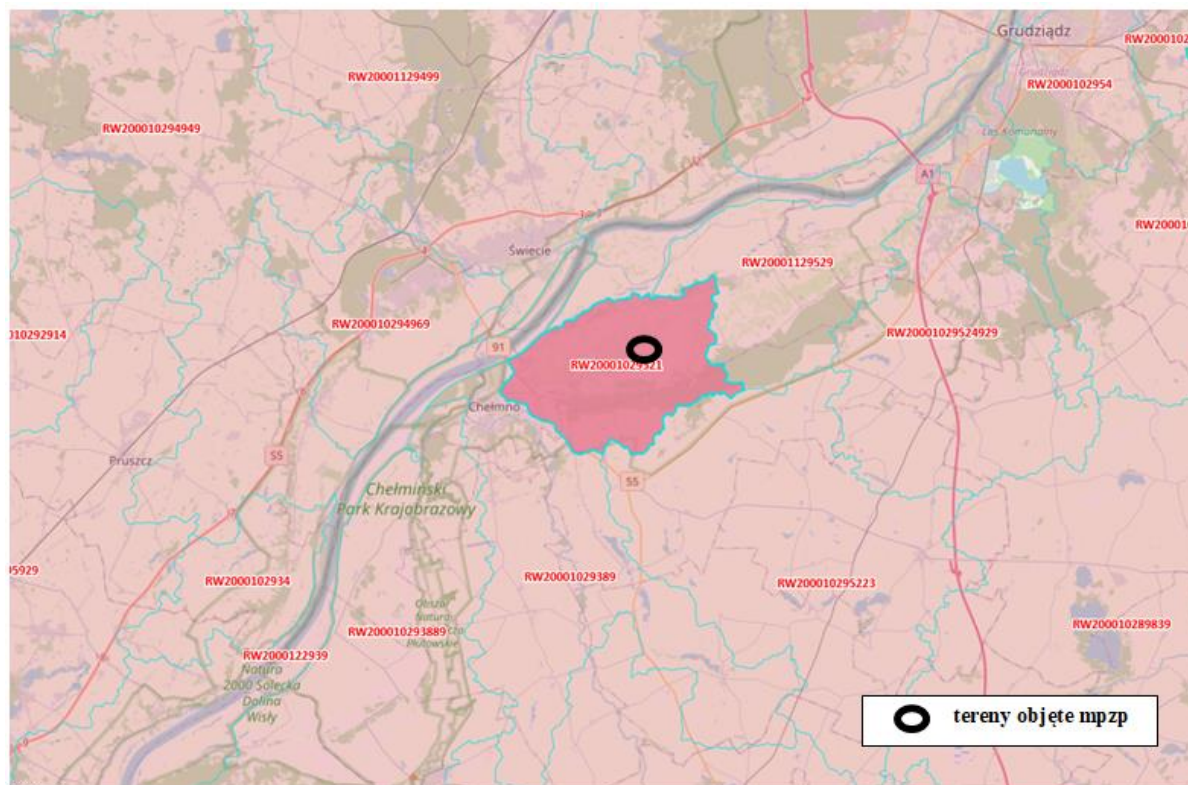
Zgodnie z mapą zagrożenia powodziowego od strony morza, w tym morskich wód wewnętrznych, obszary, na których prawdopodobieństwo wystąpienia powodzi jest średnie i wynosi raz na 100 lat (H 1%), oraz mapą zagrożenia powodziowego od strony morza, w tym morskich wód wewnętrznych, obszary, na których prawdopodobieństwo wystąpienia powodzi jest niskie i wynosi raz na 500 lat (H 0,2%), teren przedmiotowej inwestycji, znajduje się poza obszarem szczególnego zagrożenia powodziowego.

Opracowywany teren znajduje się natomiast w obszarze zagrożonymi zalewaniem wodami napływowymi od wód gruntowych (podtopienia) - w przypadku zniszczenia lub uszkodzenia wału przeciwpowodziowego, zgodnie z mapami opracowanymi przez Instytut Meteorologii i Gospodarki Wodnej - Państwowy Instytut Badawczy (stan na 2019 r.) na zlecenie Państwowego Gospodarstwa Wodnego Wody Polskie.



W odniesieniu do JCWP teren mpzp położony jest w jednolitej części wód powierzchniowych Kanał Główny z Żacką Strugą od Strugi Sadzkiej (PLRW20001029521).

Rysunek nr 2. Wycinek z mapy JCWP z zaznaczonym orientacyjnym terenem opracowania.



Źródło: [www.karty.apgw.gov.pl](http://www.karty.apgw.gov.pl)

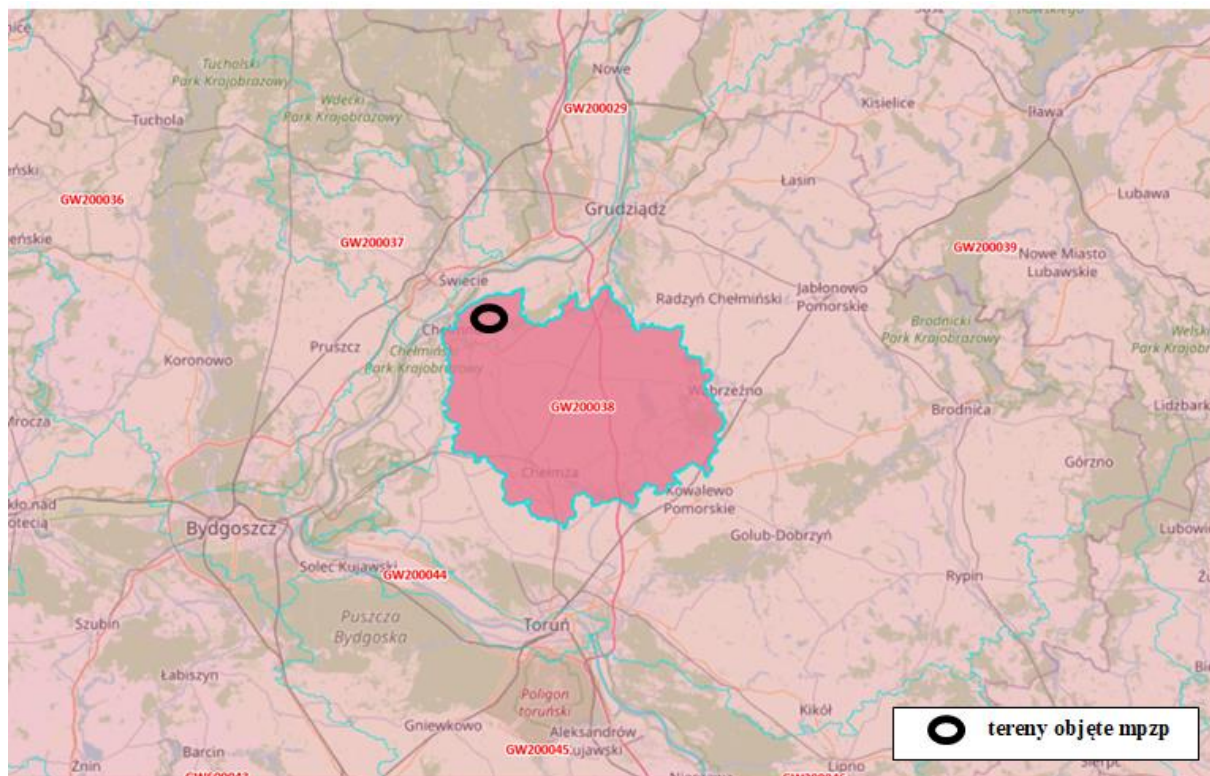
Pod względem hydrogeologicznym, rejon gminy Chełmno, zgodnie z podziałem regionalnym zwykłych wód podziemnych Polski przedstawionym przez B. Paczyńskiego, należy do regionu mazowieckiego (I), do rejonu chełmińsko – dobrzyńskiego (I c). Czwartorzędowy poziom wodonośny cechuje duża zmienność uzależniona od warunków geomorfologicznych. Wody podziemne w tych utworach występują w: holocénskich i plejstocénskich piaskach i żwirach rzecznych oraz piaskach wodnolodowcowych, piaskach i żwirach rozdzielających gliny lodowcowe.

Główny poziom wodonośny charakteryzuje swobodne zwierciadło wody, występujące na głębokości od 25 do 46 m, tylko w nielicznych przypadkach pozostaje ono pod niewielkim ciśnieniem. Poziom statycznego zwierciadła wody układa się na wysokości 30-35 m n. p. m. W skład regionu wchodzi m.in. Pojezierze Chełmińskie, który posiada niekorzystne warunki zasilania wód podziemnych. Związane jest to z grubą powierzchnią utworów słabo przepuszczalnych występującą od powierzchni terenu oraz niewielkimi różnicami w wysokościach względnych obszaru.

Zasilanie wód podziemnych odbywa się przede wszystkim w rozcięciach dolinnych wysoczyzn oraz w obrębie tarasów rzecznych.

**Natomiast w odniesieniu do podziału Jednolitych Części Wód Podziemnych teren mpz należy do obszaru PLGW200038. Obszar ten położony jest Dorzeczu Wisły, regionie wodnym Dolnej Wisły.** Obszar ten położony jest Dorzeczu Wisły, regionie wodnym Dolnej Wisły.

Rysunek nr 3. Wycinek z mapy JCWPd z zaznaczonym orientacyjnym terenem opracowania.



Źródło: [www.karty.apgw.gov.pl](http://www.karty.apgw.gov.pl)

## **6.2. Jakość środowiska i zagrożenia**

### ***6.2.1. Powietrze atmosferyczne***

Jakość powietrza atmosferycznego uzależniona jest przede wszystkim od: przemysłu dominującego na danym obszarze, odległości od głównych emitorów, poziomu emisji z sektora bytowo – komunalnego (emisja powierzchniowa), natężenia ruchu pojazdów i układu komunikacyjnego (emisja komunikacyjna), a także położenia geograficznego i warunków meteorologicznych.

Analizę dotychczasowych zmian w środowisku przeprowadzono w oparciu o Raport o stanie środowiska województwa kujawsko-pomorskiego w 2021 roku. Zgodnie z podziałem kraju na strefy, określonym w Rozporządzeniu Ministra Środowiska z dnia 2 sierpnia 2012 r. w sprawie stref, w których dokonuje się oceny, jakości powietrza (Dz. U. 2012, poz. 914) teren opracowania znajduje się w strefie kujawsko-pomorskiej. Wynikowe klasy stref dla poszczególnych zanieczyszczeń (dwutlenek siarki, dwutlenek azotu, tlenek węgla, benzen, ozon, pył PM10, ołów w PM10, arsen w PM10, kadm w PM10, nikiel w PM10, benzo(a)piren w pyłe PM10, pył PM2,5), dla każdej strefy, uzyskane w ocenie rocznej za rok 2013 dokonanej z uwzględnieniem kryteriów ustanowionych w celu ochrony zdrowia ludzi wskazały stężenia zanieczyszczeń przekraczające poziomy dopuszczalne (DOP) lub poziomy dopuszczalne (DOC) powiększone o margines tolerancji, gdy taki jest określony lub też przekraczają poziomy docelowe dla pyłu zawieszzonego PM10 9 (DOP), benzo(α)pirenu (DOC) oraz ozonu.

Według klasyfikacji dokonanej ze względu na ochronę zdrowia ludzi wszystkie 4 strefy w województwie (aglomeracja bydgoska, miasto Toruń, miasto Włocławek oraz strefa kujawsko – pomorska) znalazły się w klasie C. W województwie kujawsko – pomorskim poziomy celu długoterminowego dla ozonu zostały przekroczone dla wszystkich czterech stref (klasa D2) w przypadku ochrony zdrowia.

### 6.2.2. Hałas

Zgodnie z Prawem Ochrony Środowiska „ochrona przed hałasem polega na zapewnieniu jak najlepszego stanu akustycznego środowiska, między innymi poprzez utrzymanie hałasu poniżej poziomu dopuszczalnego lub co najmniej na tym poziomie oraz przez zmniejszenie poziomu hałasu, co najmniej do dopuszczalnego, w przypadku, gdy nie jest on dotrzymany”. Hałas na danym terenie mpzp może charakteryzować się średnim natężeniem, ze względu hałas bytowy, związany z mieszkańcami oraz działalnością usługową, a także ruch kołowy, transport towarów przy drogach gminnych i wojewódzkich.

### 6.2.3. Wody

Teren opracowania położony jest w jednolitej części wód powierzchniowych (JCWP) **Kanał Główny z Żacką Strugą od Strugi Sadzkiej (PLRW20001029521)**. Ciek ten jest objęty monitoringiem WIOŚ w Bydgoszczy.

Tabela nr 2. Informacja na temat JCWP.

Kod JCW	Nazwa	Czy JCW jest monitorowana?	Status JCW	Aktualny stan lub potencjał JCW	Ocena ryzyka nieosiągnięcia celów środowiskowych
PLRW20001029521	Kanał Główny z Żacką Strugą od Strugi Sadzkiej	Monitorowana	SZCW	zły	zagrożona
Typ odstępstwa	przedłużenie terminu osiągnięcia celu: - brak możliwości technicznych				
Termin osiągnięcia dobrego stanu	2027				
Cel środowiskowy	Ochrona przyrody i krajobrazu w warunkach zrównoważonego rozwoju. Eliminacja lub ograniczanie zagrożeń dla przyrody i krajobrazu. W szczególności: łągi, jeziora, torfowiska niskie, rzeki, inne ciekły, zbiorniki wodne Zachowanie mozaikowatości krajobrazu prawobrzeżnej części Doliny Dolnej Wisły. Ochrona walorów przyrodniczych i historycznych jako gwarancja prawidłowego funkcjonowania korytarza ekologicznego, o randze europejskiej.				
Uzasadnienie odstępstwa	Odstępstwo polegające na odroczeniu terminu osiągnięcia celów środowiskowych jest związane z tym, że nie są osiągnięte (lub są zagrożone) cele środowiskowe JCWP w zakresie wskaźników: przewodność elektrolityczna właściwa w 20°C; MIR, MMI. Jest to spowodowane warunkami naturalnymi (wskazanymi w kolumnie pn. „Warunki naturalne uniemożliwiające osiągnięcie celów środowiskowych w perspektywie do końca 2027 r. (lub roku 2039 - dla substancji priorytetowych wprowadzonych dyrektywą 2013/39/UE)”) a w odniesieniu do substancji priorytetowych wprowadzonych dyrektywą 2013/39/UE – brakiem możliwości technicznych (w tym: niewystarczającymi danymi na temat źródeł zanieczyszczenia) i nieproporcjonalnością kosztów. Warunkiem odstępstwa jest pełne i terminowe wdrożenie programu działań (którego zakres i skuteczność określono w zestawach działań).				

Źródło: [www.karty.apgw.gov.pl](http://www.karty.apgw.gov.pl)

Teren opracowania położony jest w jednolitej części wód podziemnych oznaczonych kodem **PLGW200038**, jej powierzchnia zlewni wynosi **735.50** km<sup>2</sup>. Ocena stanu chemicznego wskazała stan dobry. Ocena stanu ilościowego jako dobrą. Głównymi celami środowiskowymi jest dobry stan chemiczny oraz ilościowy. Zlewnia użytkowana do celów rolniczych. Ocenę ryzyka nieosiągnięcia celów środowiskowych określono jako niezagrażoną.

#### **4.2.4. Pole elektroenergetyczne**

Źródłami emisji pól elektromagnetycznych o szkodliwym dla otoczenia promieniowaniu niejonizującym są głównie linie energetyczne o napięciu znamionowym powyżej 110 kV.

*Wzdłuż tras przebiegu tych linii niezbędne jest zachowanie stref ochronnych szerokości odpowiadających wielkości napięć znamionowych, gdzie wyklucza się zabudowę, a korzystanie z zasobów środowiska i sposób zagospodarowania jest ograniczony.*

*W obszarze terenu objętego mpzp znajdują się linia energetyczna średniego 15 kV napięcia, dla której obowiązują ograniczenia w zagospodarowaniu terenu wynikające z przepisów odrębnych w pasie technologicznym napowietrznej linii elektroenergetycznej średniego napięcia 15 kV o szerokości 14 m (po 7 m z każdej strony linii).*

#### **6.3. Flora i fauna**

Inwentaryzacja przyrodnicza miała miejsce 30 marca oraz 25 maja 2023 r. Rozpoznanie szaty roślinnej i lichenoflory wykonano w 2 etapach. Etap pierwszy obejmował prace terenowe (wizja lokalna, obserwacje, wykonanie fotografii), służące identyfikacji poszczególnych gatunków roślin naczyniowych i porostów występujących na przedmiotowym obszarze, zwracając przy tym szczególną uwagę na obecność gatunków zagrożonych, rzadkich i chronionych. Natomiast drugi etap obejmował rozpoznanie zinwentaryzowanych gatunków w oparciu o identyfikację i kategoryzację flory w oparciu o dostępne materiały źródłowe i opracowania. Ze względu na okres wizji lokalnej, a co za tym idzie okres wegetacji, nie było możliwe wykonanie pełniejszej inwentaryzacji roślinności łąkowej. Z pozostałości po roślinności zeszłorocznej można natomiast wnioskować, że znaczne przestrzenie nieużytkowanych gruntów rolnych w zachodniej części terenu zajmują zbiorowiska nitrofilnych wysokich bylin drugiego stadium sukcesji, z klasy Artemisietea.

Naturalna szata roślinna obszaru objętego projektem mpzp nie jest wyjątkowo bogata, występuje tu roślinność ruderalna oraz miejscami prawdopodobnie segetalna oraz zbiorowiska chwastów głównie w enklawie terenów rolniczych. Występują tu zarówno samosiewy następujących gatunków drzew i krzewów: sosna (*Pinus L.*), świerk pospolity (*Picea bies*), klon pospolity (*Acer platanoides*), dąb szypułkowy (*Quercus robur*), klon jesionolistny (*Acer negundo*), cis pospolity (*Taxus baccata*), Róża dzika (*Rosa canina L.*), jak drzewa i krzewy trwale. Pod względem faunistycznym rejon świecki należy do krainy Południowobałtyckiej. Podczas wizji lokalnej nie dostrzeżono występowania gatunków płazów i gadów w obrębie stawu, co nie oznacza, iż nie stanowi on potencjalnego miejsca ich bytowania. W trakcie obserwacji awifauny nie dostrzeżono osobników z żadnego objętego ochroną, jednak mogą one bytować o określonej porze dnia i roku.

podczas kilkugodzinnych obserwacji (METODA WIZJI LOKALNEJ), nie stwierdzono występowania gatunków płazów i gadów oraz ich siedlisk ani śladów ich bytowania.

**Według inwentaryzacji w terenie dnia 12 października 2024 r. nie stwierdzono występowania chronionych gatunków roślin, grzybów, mszaków i zwierząt oraz ich siedlisk.**

#### **6.4. Obszary prawnie chronione oraz formy ochrony przyrody na obszarach objętych mpzp.**

**Analizowany obszar opracowania jest bezpośrednio objęty formą ochrony prawnej w rozumieniu ustawy o ochronie przyrody. Teren mpzp znajduje się w granicach Chełmińskiego Parku Krajobrazowego wchodzącego w skład Zespołu Parków Krajobrazowych nad Dolną Wisłą.**

Rysunek nr 4. Obszar objęty mpzp na tle istniejących form ochrony przyrody.



Źródło: Opracowanie własne na podstawie danych z [www.geoserwisgdos.gov.pl](http://www.geoserwisgdos.gov.pl)

Zespół Parków Krajobrazowych Chełmińskiego i Nadwiślańskiego nad Dolną Wisłą chronią naturalny krajobraz doliny Wisły, jednej z niewielu wielkich rzek europejskich, gdzie zostały zachowane naturalne ekosystemy z mozaiką siedlisk: przylegającymi do brzegów rzeki łąkami, starorzeczami, lasami łągowymi oraz stromymi, aktywnymi geologicznie zboczami, dolinkami erozyjnymi, wąwozami porośniętymi grądami zbocowymi, roślinnością kserotermiczną i zbiorowiskami zaroślowymi.

W związku z powyższym należy respektować nakazy i zakazy zawarte w Uchwale nr II/57/18 Sejmiku Województwa Kujawsko-Pomorskiego z dnia 17 grudnia 2018 r. w sprawie Chełmińskiego Parku Krajobrazowego (Dz. Urz. Woj., Kuj.-Pom. z 3 stycznia 2019 r., poz. 9).

Innymi najbliższymi usytuowanymi formami przyrody są:

Rezerваты	
Nazwa	[km]
Łęgi na Ostrowiu Panieńskim	4.78
Ostrów Panieński	6.73
Góra św. Wawrzyńca	7.78
Śnieżynka	9.15
Zbocza Płutowskie	9.40
Płutowo	10.25
Parki krajobrazowe	
Nazwa	[km]
Chełmiński Park Krajobrazowy	w obszarze
Nadwiślański Park Krajobrazowy	3.35
Wdecki Park Krajobrazowy - otulina	17.35
Wdecki Park Krajobrazowy	17.57
Obszary chronionego krajobrazu	
Nazwa	[km]
Świecki	9.24
Wschodni Borów Tucholskich	10.05
Strefy Krawędziowej Doliny Wisły	10.78
Nadwiślański (woj. kujawsko-pomorskie)	11.78

Natura 2000 Obszary specjalnej ochrony	
Nazwa	[km]
Dolina Dolnej Wisły PLB040003	2.97
Bory Tucholskie PLB220009	16.60

Natura 2000 Specjalne obszary ochrony	
Nazwa	[km]
Solecka Dolina Wisły PLH040003	2.97
Zamek Świecie PLH040025	5.14
Zbocza Płutowskie PLH040040	7.33
Torfowisko Linie PLH040020	22.14

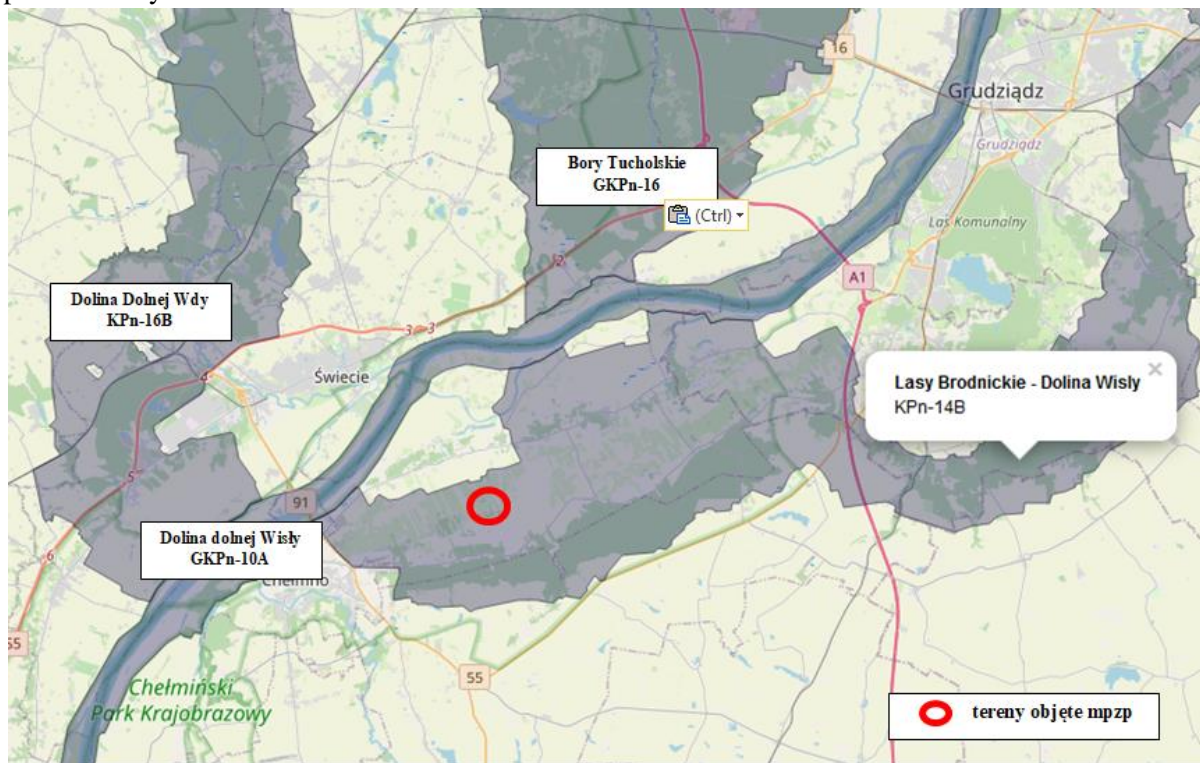
Użytek ekologiczny	
Nazwa	[km]
Rybiec I	1.41
Nowa Wieś I	2.44
wydma	2.67
wydma	3.04
Kolno III	3.17

Pomnik przyrody	
Nazwa	[km]
Dąb - Quercus sp.	0.05
Dąb - Quercus sp.	1.04
Dąb szypułkowy - Quercus robur	1.05
Dąb szypułkowy - Quercus robur	1.05

### Korytarze ekologiczne

Zgodnie z art. 5 pkt 2 Ustawy z dnia 16 kwietnia 2004 r. o ochronie przyrody, korytarz ekologiczny jest obszarem umożliwiającym migrację roślin, zwierząt lub grzybów. Teren objęty mpzp znajduje się w granicach korytarzy ekologicznych o charakterze regionalnym – **Lasy Brodnickie - Dolina Wisły KPn-14B**.

Rysunek nr 5. Obszar objęty mpzp na tle istniejących korytarzy ekologicznych o znaczeniu ponadlokalnym.



Źródło: Opracowanie własne na podstawie danych z [www.mapakorytarze.pl](http://www.mapakorytarze.pl)

*Na terenie objętym mpzp nie występują obiekty i obszary objęte ochroną, zgodnie z Ustawą z dnia 23 lipca 2003 r. o ochronie zabytków i opiece nad zabytkami.*

#### **6.5. ZAGOSPODAROWANIE TERENU**

Analizowany obszar miejscowego planu zagospodarowania przestrzennego obejmuje 4 wyodrębnione tereny położone w sąsiedztwie drogi gminnej nr 060123C w Gminie Chełmno, na południe od Kanału Głównego i na wschód o Miasta Chełmna, powiat chełmiński, województwo kujawsko-pomorskie.

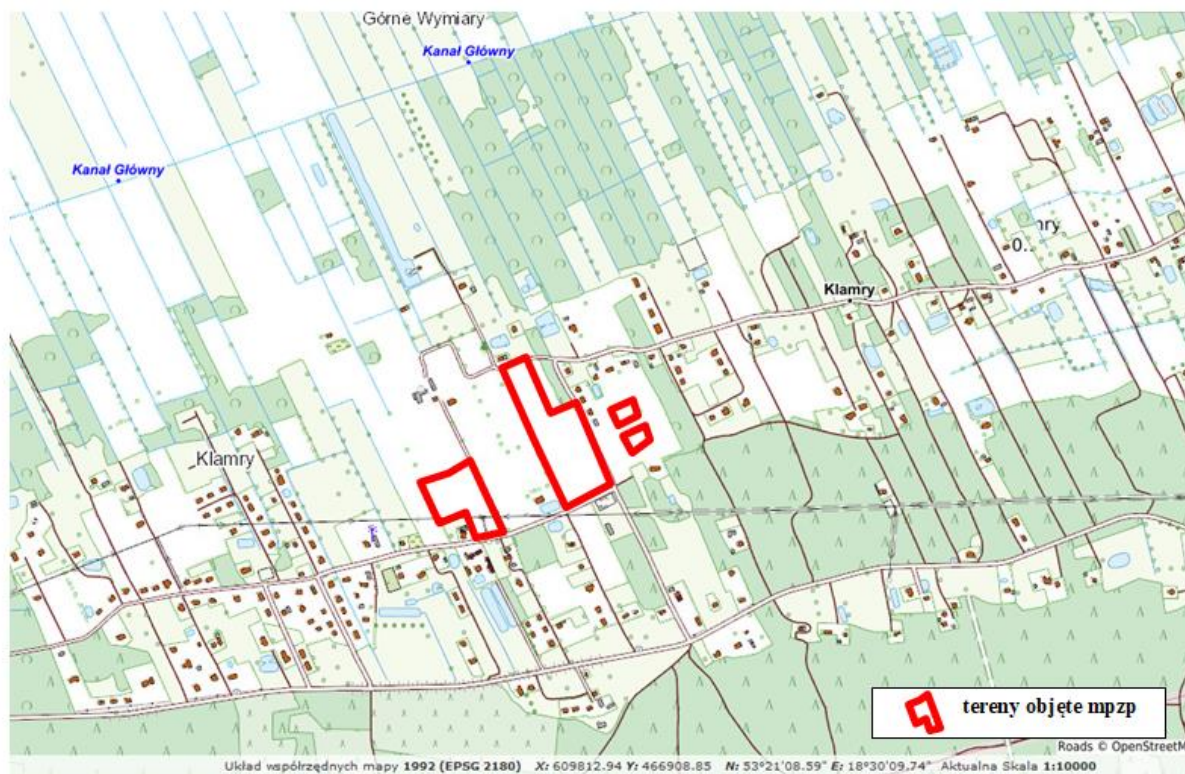
Łączna powierzchnia terenu mpzp wynosi około **5,17 ha**. Teren przedstawiony na załączniku obejmuje tereny rolnicze i w chwili obecnej jest przekształcony w wyniku działalności człowieka w stopniu umiarkowanym, w sąsiedztwie występuje zabudowa mieszkaniowa jednorodzinna, usługowa, boisko, świetlica, tereny komunikacji, parkingi.

Rysunek nr 6. Wyrys terenów objętych planem na tle ortofotomapy, skala 1:5000.



*Źródło: Opracowanie własne na podstawie danych z [www.geoportal.gov.pl](http://www.geoportal.gov.pl)*

Rysunek nr 7. Wyrys z mapy topograficznej terenu objętego planem, skala 1:10 000.



Źródło: Opracowanie własne na podstawie danych z [www.geoportal.gov.pl](http://www.geoportal.gov.pl)

Fotografia nr 1. Widok na teren rolniczy z drogi gminnej nr 060123C.



Źródło: Fotografia własna

Fotografia nr 2. Widok na teren mpzp.



*Źródło: Fotografia własna*

Na terenie objętym mpzp zaopatrzenie w wodę odbywa się za pomocą sieci wodociągowej.

Uchwałą nr XXIV/173/2020 Rady Miasta Chełmno z dnia 9 września 2020 r. w sprawie wyznaczenia obszaru i granic aglomeracji Chełmno (Dz. Urz. Woj. Kuj. – Pom. z dnia 16 września 2020 r., poz. 4388) wyznaczono aglomerację Chełmno o równoważnej liczbie mieszkańców (RLM) 20 996 z oczyszczalnią ścieków zlokalizowaną w Chełmnie (działki ewidencyjne nr 43/7, 42/2 i 43/9, obręb 8, Miasto Chełmno). W obszar i granice aglomeracji Chełmno wchodzi następujące miejscowości:

- 1) miasto Chełmno (część miasta);
- 2) miejscowość Osnowo (część miejscowości, gmina Chełmno);
- 3) miejscowość Brzozowo (część miejscowości, gmina Kijewo Królewskie);

*Tereny objęte mpzp nie znajdują w granicach ww. aglomeracji.*

Zgodnie z Planem gospodarki odpadami województwa kujawsko-pomorskiego na lata 2012-2017 z perspektywą na lata 2018-2023, gmina i miasto Chełmno zostało zakwalifikowana do Regionu 2 Chełmińsko-Wąbrzeskiego, odnośnie gospodarki odpadami.

Na terenie gminy Chełmno zaopatrzenie w ciepło odbywa się z indywidualnych kotłowni spalających w większości węgiel i olej.

#### **6.6. Tendencje zmian w środowisku w przypadku BRAKU zmiany mpzp**

W przypadku braku mpzp pozostawienie przedmiotowego obszaru zgodnie z dotychczasowym zagospodarowaniem spowoduje, że nadal będzie możliwe określenie zasad kształtowania polityki przestrzennej i sposobu postępowania w sprawach przeznaczania terenu na określone cele oraz ustalania zasad ich zagospodarowania i zabudowy (zgodnie z art. 1 Ustawy o planowaniu i zagospodarowaniu przestrzennym). Brak ustaleń dla ww. rejonu może doprowadzić do niekontrolowanej sukcesji.

Środowisko przyrodnicze analizowanego rejonu jest przekształcone przez człowieka w sposób **umiarkowany**. Ocenia się, że poszczególne elementy środowiska przyrodniczego funkcjonują prawidłowo i są podatne na regenerację.

## 7. OPIS PROJEKTOWANEGO ZAGOSPODAROWANIA PLANU

Projekt miejscowego planu zagospodarowania przestrzennego dla terenu położonego sąsiedztwie drogi gminnej nr 060123C w miejscowości Klamry, gmina Chełmno, zawiera informacje dotyczące przeznaczenia terenu, zasad ochrony i kształtowania ładu przestrzennego, zasad ochrony środowiska, przyrody i krajobrazu kulturowego. Określa parametry i wskaźniki kształtowania zabudowy oraz zagospodarowania terenu w tym linie zabudowy, gabaryty obiektów i wskaźniki intensywności zabudowy.

W projekcie mpzp wyszczególnione zostały również ustalenia odnoszące się do modernizacji, rozbudowy oraz budowy systemów komunikacji i infrastruktury technicznej, a także sposób i termin tymczasowego zagospodarowania, urządzania i użytkowania terenów:

- 1) **MNW** – teren zabudowy mieszkaniowej jednorodzinnej wolnostojącej;
- 2) **MNW-MNB** – teren zabudowy mieszkaniowej jednorodzinnej wolnostojącej lub zabudowy mieszkaniowej jednorodzinnej bliźniaczej;
- 3) **KDD** – teren drogi dojazdowej;
- 4) **KR** – teren komunikacji drogowej wewnętrznej.

W projekcie mpzp wyszczególnione zostały również ustalenia odnoszące się do modernizacji, rozbudowy oraz budowy systemów komunikacji i infrastruktury technicznej, a także sposób i termin tymczasowego zagospodarowania, urządzania i użytkowania terenów.

## 8. OCENA WARUNKÓW ZAGOSPODAROWANIA TERENU OKREŚLONYCH W PROJEKCIE MPZP WYNIKAJĄCYCH Z POTRZEB OCHRONY ŚRODOWISKA

### 8.1. TWORZENIE WARUNKÓW OCHRONY ŚRODOWISKA, W TYM OCHRONA WÓD I GLEBY, POWIETRZA, BIORÓŻNORODNOŚCI:

#### Ustalenia szczegółowe:

Ustalenia dla terenów oznaczonych symbolami 1MNW-MNB, 2MN-MNB, 3MN-MNB, 4MN-MNB ustala się przeznaczenie tereny zabudowy mieszkaniowej jednorodzinnej wolnostojącej lub zabudowy mieszkaniowej jednorodzinnej bliźniaczej:

- a) *obszar objęty planem nie znajduje się w granicach krajobrazów priorytetowych określonych w audycie krajobrazowym oraz planach zagospodarowania przestrzennego województwa,*
- b) *obszar objęty planem znajduje się w granicach zidentyfikowanego krajobrazu oznaczonego kodem 04-314.83-04 według audytu krajobrazowego dla województwa kujawsko - pomorskiego,*
- c) *ustala się następujące zasady kształtowania krajobrazu:*
  - *zakaz sytuowania budynku gospodarczo-garażowego lub części budynku gospodarczo – garażowej przed częścią mieszkalną,*
  - *stosowanie w obrębie jednej działki jednolitej kolorystyki elewacji i dachów budynków,*
  - *nakaz stosowania tynków w barwach pastelowych, w szczególności odcienie: bieli, szarości i beżu,*
  - *nakaz stosowania pokryć dachowych o kolorystyce zbliżonej do barw naturalnych, w szczególności odcienie: terakoty, bordo, brązu, szarości, czerni;*
- d) *tereny znajdują się w granicach Chełmińskiego Parku Krajobrazowego, dla którego obowiązują zasady ochrony wynikające z przepisów odrębnych,*
- e) *w granicach terenów ustala się maksymalny poziom hałasu jak dla terenów zabudowy mieszkaniowej jednorodzinnej;*
- f) *minimalny udział powierzchni biologicznie czynnej do powierzchni działki budowlanej:*
  - *dla zabudowy wolnostojącej – 40%,*
  - *dla zabudowy bliźniaczej – 35%,*

**Dla terenów oznaczonych w planie symbolami: 5MNW i 6MNW ustala się przeznaczenie – tereny zabudowy mieszkaniowej jednorodzinnej wolnostojącej:**

- a) obszar objęty planem nie znajduje się w granicach krajobrazów priorytetowych określonych w audycie krajobrazowym oraz planach zagospodarowania przestrzennego województwa,
- b) obszar objęty planem znajduje się w granicach zidentyfikowanego krajobrazu oznaczonego kodem 04-314.83-04 według audytu krajobrazowego dla województwa kujawsko - pomorskiego,
- c) ustala się następujące zasady kształtowania krajobrazu:
  - zakaz sytuowania budynku gospodarczo-garażowego lub części budynku gospodarczo – garażowej przed częścią mieszkalną,
  - stosowanie w obrębie jednej działki jednolitej kolorystyki elewacji i dachów budynków,
  - nakaz stosowania tynków w barwach pastelowych, w szczególności odcienie: bieli, szarości i beżu,
  - nakaz stosowania pokryć dachowych o kolorystyce zbliżonej do barw naturalnych, w szczególności odcienie: terakoty, bordo, brązu, szarości, czerni;
- d) tereny znajdują się w granicach Chełmińskiego Parku Krajobrazowego, dla którego obowiązują zasady ochrony wynikające z przepisów odrębnych,
- e) w granicach terenów ustala się maksymalny poziom hałasu jak dla terenów zabudowy mieszkaniowej jednorodzinnej;
- f) minimalny udział powierzchni biologicznie czynnej do powierzchni działki budowlanej: 40%.

**Ustalenia ogólne:**

- 1) budowa oraz przebudowa sieci i urządzeń infrastruktury technicznej zgodnie z przepisami odrębnymi;
- 2) zaopatrzenie w wodę pitną oraz do celów przeciwpożarowych z gminnej sieci wodociągowej;
- 3) odprowadzenie ścieków komunalnych do:
  - a) przydomowych oczyszczalni ścieków,
  - b) zbiorczej sieci kanalizacji sanitarnej po jej wybudowaniu;
- 4) zaopatrzenie w energię elektryczną z istniejącej i projektowanej sieci elektroenergetycznej średniego i niskiego napięcia oraz z indywidualnych źródeł energii odnawialnej;
- 5) ogrzewanie budynków z indywidualnych źródeł ciepła spełniających wymagania wynikające z przepisów odrębnych;
- 6) dopuszcza się wytwarzanie energii elektrycznej i ciepłej z odnawialnych źródeł energii, z wyłączeniem elektrowni wiatrowych;
- 7) zaopatrzenie w gaz z indywidualnych zbiorników na gaz lub z sieci zgodnie z przepisami odrębnymi;
- 8) obsługa terenów w zakresie sieci telekomunikacyjnej z istniejących i projektowanych sieci i urządzeń telekomunikacyjnych;
- 9) gospodarowanie wodami opadowymi i roztopowymi: do gruntu lub do zbiorników z możliwością wykorzystania do nawadniania powierzchni biologicznie czynnej w granicach działki budowlanej z uwzględnieniem przepisów odrębnych;
- 10) gospodarka odpadami zgodnie z przepisami odrębnymi.

**W zakresie szczególnych warunków zagospodarowania terenów oraz ograniczenia w ich użytkowaniu, w tym zakaz zabudowy ustala się:**

- 1) obszar objęty planem znajduje się w obszarze narażonym na zalanie w przypadku zniszczenia lub uszkodzenia wału przeciwpowodziowego zgodnie z mapami opracowanymi przez Instytut Meteorologii i Gospodarki Wodnej - Państwowy Instytut Badawczy (stan na 2019 r.) na zlecenie Państwowego Gospodarstwa Wodnego Wody Polskie;
- 2) cały obszar objęty planem znajduje się w obszarze zagrożonym podtopieniami na skutek podniesienia się zwierciadła wód podziemnych według Państwowego Instytutu Geologicznego;

- 3) możliwość występowania podtopień należy uwzględnić przy realizacji zabudowy stosując odpowiednie technologie budowy zapewniające bezpieczeństwo i trwałość obiektów;
- 4) dla napowietrznych linii elektroenergetycznych 15kV wyznacza się pasy technologiczne o szerokości 14m (po 7,0m od osi w obie strony), w których obowiązuje zakaz lokalizacji budynków mieszkalnych oraz ograniczenia w zabudowie i zagospodarowaniu wynikające z przepisów odrębnych.

Teren objęty projektem planu, biorąc pod uwagę występujące tu uwarunkowania przyrodnicze, istniejącą zabudowę oraz położenie w okolicy drogi gminnej jest predysponowany pod planowane funkcje.

## **8.2. OCHRONA WALORÓW KRAJOBRAZOWYCH I KULTUROWYCH:**

**Analizowany obszar opracowania jest bezpośrednio objęty formą ochrony prawnej w rozumieniu ustawy o ochronie przyrody. Teren mpzp znajduje się w granicach Chelmińskiego Parku Krajobrazowego wchodzącego w skład Zespołu Parków Krajobrazowych nad Dolną Wisłą.**

*W związku z powyższym należy respektować nakazy i zakazy zawarte w Uchwale nr II/57/18 Sejmiku Województwa Kujawsko-Pomorskiego z dnia 17 grudnia 2018 r. w sprawie Chelmińskiego Parku Krajobrazowego (Dz. Urz. Woj., Kuj.-Pom. z 3 stycznia 2019 r., poz. 9). Na terenie objętym mpzp nie występują obiekty i obszary objęte ochroną zgodnie z Ustawą z dnia 23 lipca 2003 r. o ochronie zabytków i opiece nad zabytkami.*

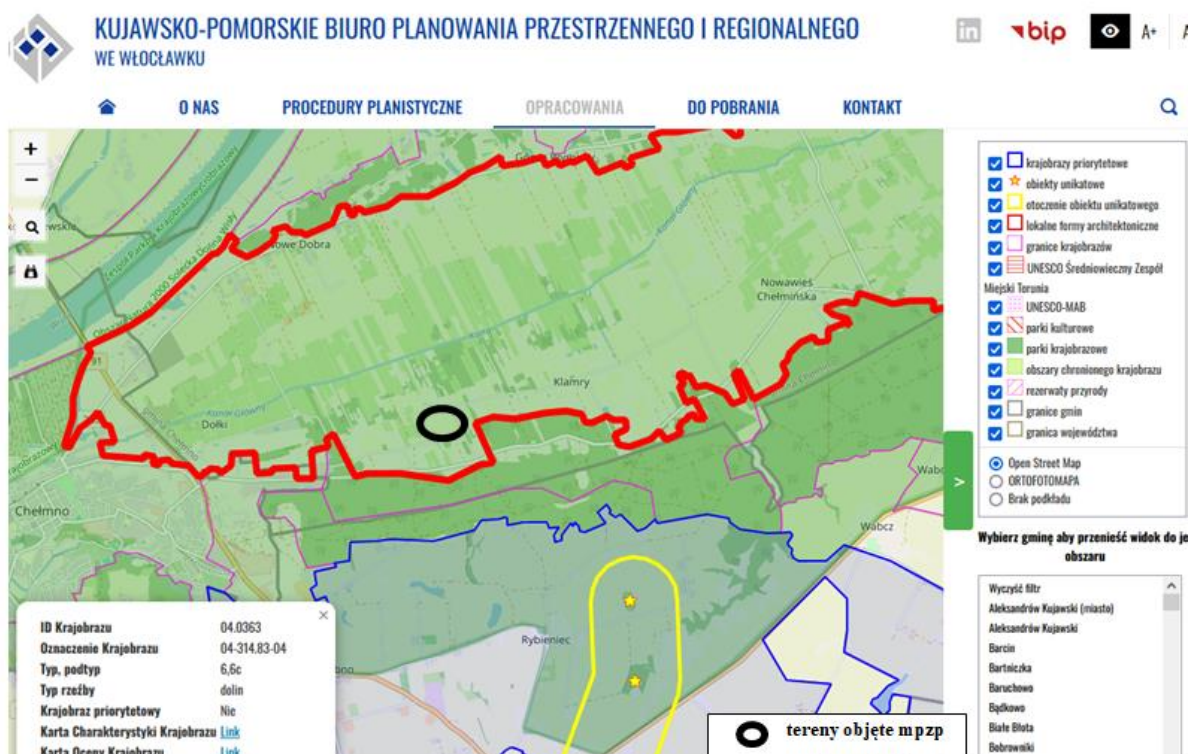
Krajobraz to postrzegana przez ludzi otaczająca ich przestrzeń, zawierająca elementy przyrodnicze lub wytwory cywilizacji, ukształtowana w wyniku działania czynników naturalnych lub działalności człowieka. Z tego względu zasoby krajobrazu stanowią dobro ogólnospołeczne, a jego strukturę tworzą zarówno zasoby przyrodnicze, jak i wytwory kultury materialnej człowieka. Dlatego walory krajobrazowe podlegają ochronie jako zasoby środowiska i jednocześnie jako miejsce sprzyjające rozwojowi i integracji społeczności. Walory krajobrazu mają istotny wpływ na jakość życia mieszkańców i pośrednio także na zdrowie życia ludzi. Krajobraz warunkuje tożsamość lokalnych społeczności oraz decyduje o odrębności danego miejsca w przestrzeni np. gminy czy regionu. Samorząd województwa kujawsko-pomorskiego od wielu lat ustala i promuje działania na rzecz ochrony krajobrazu. Samorząd województwa kujawsko-pomorskiego przywiązuje ogromną rolę do zachowania oraz odtwarzania zieleni przydrożnej w postaci alei i szpalerów drzew. Poza niewątpliwymi walorami przyrodniczymi i krajobrazowymi, zieleń ta ma znaczenie mikroklimatyczne i wiatrochronne.

Audyt krajobrazowy jest opracowaniem o funkcji poznawczej i edukacyjnej sporządzanym na poziomie regionalnym. Pozwala uzyskać wiedzę o krajobrazach występujących na obszarze województwa, ich cechach charakterystycznych, ich wartościach i potrzebach ochrony.

Audyt krajobrazowy nie jest aktem prawa miejscowego, czyli nie obowiązuje powszechnie, jednakże idea ochrony krajobrazu zawarta w audycie będzie wdrażana poprzez ustalenia miejscowych planów zagospodarowania przestrzennego oraz plany ogólne gmin, a także przez stanowione przez rady gmin tzw. „uchwały reklamowe”. Na poziomie regionalnym samorząd województwa będzie wdrażał wyniki audytu krajobrazowego na terenach parków krajobrazowych przez uchwalanie ich planów ochrony, które muszą uwzględnić wnioski i rekomendacje oraz przez tworzenie tzw. stref ochrony krajobrazu na obszarach chronionego krajobrazu. Poprzez sformułowane rekomendacje i wnioski w audycie krajobrazowym wskazuje się na sposoby kształtowania krajobrazów w celu przeciwdziałania utracie ich walorów.

***Obszar opracowania planu znajduje się w granicach krajobrazu o kodzie 04-314.83-04.***

Rysunek nr 8. Teren objęty mpzp na tle zidentyfikowanych krajobrazów woj. kujawsko-pomorskiego.



Źródło: Opracowanie własne na podstawie danych z [www.biuro-planowania.pl](http://www.biuro-planowania.pl)

Rekomendacje dla w/w obszaru w zakresie kierunków i zasad kształtowania zabudowy, zagospodarowania i użytkowania terenów, adekwatnie do charakterystyki, wartości i zagrożeń zidentyfikowanych:

**W zakresie zasad kształtowania krajobrazu – teren planu położny jest w granicach Chelmińskiego Parku Krajobrazowego dla którego w Audycie krajobrazowym ustala się rekomendacje i wnioski w zakresie kształtowania i ochrony krajobrazów (karta rekomendacji dla krajobrazu oznaczonego jako 04-314.83-04):**

- 1) obszar objęty planem nie znajduje się w granicach krajobrazów priorytetowych określonych w audycie krajobrazowym oraz planach zagospodarowania przestrzennego województwa,
- b) obszar objęty planem znajduje się w granicach zidentyfikowanego krajobrazu oznaczonego kodem 04-314.83-04 według audytu krajobrazowego dla województwa kujawsko - pomorskiego,
- c) ustala się następujące zasady kształtowania krajobrazu:

- zakaz sytuowania budynku gospodarczo-garażowego lub części budynku gospodarczo – garażowej przed częścią mieszkalną,
- stosowanie w obrębie jednej działki jednolitej kolorystyki elewacji i dachów budynków,
- nakaz stosowania tynków w barwach pastelowych, w szczególności odcienie: bieli, szarości i beżu,
- nakaz stosowania pokryć dachowych o kolorystyce zbliżonej do barw naturalnych, w szczególności odcienie: terakoty, bordo, brązu, szarości, czerni;

**Na terenie objętym mpzp nie występują obiekty i obszary objęte ochroną zgodnie z Ustawą z dnia 23 lipca 2003 r. o ochronie zabytków i opiece nad zabytkami.**

W zakresie zasad ochrony dziedzictwa kulturowego i zabytków, w tym krajobrazów kulturowych, oraz dóbr kultury współczesnej ustala się:

Respektowanie ustaleń planu z zakresu zasad ochrony środowiska (wraz z pozostałymi, dotyczącymi zasad zagospodarowania terenu) powinno zabezpieczyć w odpowiednim stopniu ochronę

wartości przyrodniczych i krajobrazowych obszaru objętego opracowaniem oraz jego bezpośredniego sąsiedztwa.

## **9. OCENA ROZWIĄZAŃ FUNKCJONALNO – PRZESTRZENNYCH**

### **9.1 ZGODNOŚĆ Z UWARUNKOWANIAMI OKREŚLONYMI W OPRACOWANIU EKOFIZJOGRAFICZNYM**

Rozpatrywany obszar, pod względem fizjograficznym, charakteryzuje się względnie dobrą przydatnością pod projektowane funkcje.

Biorąc pod uwagę dane ze szkicu geologiczno – inżynierskiego (1:10 000) badany obszar leży w rejonie o średnio korzystnych dla budownictwa warunkach. Obszar gruntów piaszczysto-madowych tarasów niższych - poniżej 4-6 m. Rzędne terenu objętego mpzp wynoszą od około 29 m n. p. m. w części wschodniej poprzez 23 m n. p. m. do około 25 m n. p. m. w części zachodniej. Spadki terenu nie przekraczają 5 %.

W chwili obecnej, poszczególne komponenty środowiska naturalnego, z uwzględnieniem istniejącego sposobu zagospodarowania, nie wykazują wyraźnych zanieczyszczeń. Najbardziej narażonymi na zanieczyszczenia są następujące komponenty środowiska przyrodniczego: powietrze atmosferyczne (pyły, gazy z ogrzewania budynków, technologiczne oraz ruchu samochodów), klimat akustyczny (hałas komunikacyjny i komunalno-bytowy) i powierzchnia ziemi.

Zaprojektowane funkcje, przy zachowaniu wszystkich zakazów i nakazów dotyczących ochrony środowiska, nie powinny stwarzać zagrożenia dla środowiska przyrodniczego oraz zdrowia i życia ludzi.

### **9.2. ZGODNOŚCI Z PRZEPISAMI PRAWA DOTYCZĄCYMI OCHRONY ŚRODOWISKA**

Ustalenia planu respektują wymogi określone w przepisach ogólnych i szczegółowych z zakresu ochrony środowiska.

## **10. OCENA WPLYWU PROJEKTOWANEGO ZAGOSPODAROWANIA NA ŚRODOWISKO PRZYRODNICZE I ZDROWIE LUDZI**

Realizacja ustaleń planu nie może być przyczyną zupełnej degradacji wartości przyrodniczej obszaru, **jednak każda zmiana sposobu zagospodarowania terenu z przeznaczeniem na cele antropogeniczne wiąże się z wpływem na środowisko przyrodnicze.** Charakter i rozmiar oddziaływań zależy od przeznaczenia i wielkości elementu tworzącego zmianę.

Prognozuje się, że realizacja ustaleń **projektu** mpzp nie będzie oddziaływała znacząco na obszary objęte ochroną na podstawie ustawy z dnia 16 kwietnia 2004 r. o ochronie przyrody.

Na terenie objętym mpzp na podstawie dostępnych danych i wizji lokalnych nie stwierdzono potencjalnego występowania gatunków chronionych i ich siedlisk (wymienionych w odpowiednich rozporządzeniach Ministra Środowiska dotyczących ochrony gatunkowej roślin, zwierząt i grzybów) oraz cennych siedlisk przyrodniczych, o których mowa w rozporządzeniu Ministra Środowiska z dnia 13 kwietnia 2010 r. w sprawie siedlisk przyrodniczych oraz gatunków będących przedmiotem zainteresowania Wspólnoty, a także kryteriów wyboru obszarów kwalifikujących się do uznania lub wyznaczenia jako obszary Natura 2000 (Dz. U. z 2014 r. poz. 1713 t.j.).

W żaden sposób ustalenia planu nie ingerują również w gatunki zwierząt i roślin objętych ochroną, ponieważ na danym terenie ani w jej pobliżu one nie występują.

Realizacja ustaleń planu nie będzie także skutkowała transgranicznym oddziaływaniem na środowisko.

W związku z realizacją projektowanego przeznaczenia obszaru objętego mpzp dla części wsi Klamry, w środowisku przyrodniczym prognozuje się zmiany wywołane przez nowoprojektowane tereny, związane ze:

- zmniejszeniem powierzchni biologicznie czynnej;
- powstawaniem podobnej jak dotychczas ilości ścieków i odpadów stałych;
- wzrostem poziomu lub powstawaniem nowych źródeł hałasu przy istniejących drogach.

Poniżej w formie tabelarycznej wskazano potencjalne zgeneralizowane oddziaływanie ustaleń planu na poszczególne komponenty środowiska, w tym na zdrowie ludzi, gdzie:

- „ + ” oznacza występowanie oddziaływania,  
 „ - ” oznacza brak oddziaływania

Tabela nr 5. Oddziaływania na środowisko i zdrowie ludzi ustaleń projektu planu

KOMPONENT ŚRODOWISKA	ODDZIAŁYWANIE										
	rodzaj				czas					przestrzeń	
	bezpośrednie	pośrednie	wtórne	skumulowane	rótkoterminowe	średnioterminowe	długoterminowe	stałe	chwilowe	lokalne	ponadlokalne
Ludzie	+	+	+	+	-	-	+	+	-	+	-
Flora i fauna, różnorodność biologiczna	+	-	-	+	-	-	+	+	-	+	-
System przyrodniczy, (Natura 2000, pozostałe formy ochrony przyrody)	-	-	-	-	-	-	-	-	-	-	-
Wody	-	+	+	+	-	+	+	-	+	+	-
Powietrze	+	-	+	-	+	-	-	-	+	+	-
Gleby (powierzchnia ziemi)	+	-	-	+	-	-	+	+	-	+	-
Klimat	+	+	+	+	-	+	-	-	+	+	-
Zabytki i dobra materialne	-	+	+	-	-	+	-	-	+	+	-
Krajobraz	+	-	-	+	-	-	+	+	-	+	-

Źródło: opracowanie własne

Analizując zanotowane w tabeli wyniki z przeprowadzonej oceny wpływu realizacji mpzp na poszczególne komponenty środowiska należy stwierdzić, że planowane funkcje będą powodować przekształcenia środowiska będą długoterminowe, skumulowane o umiarkowanym nateżeniu. Analiza ocen poszczególnych elementów środowiska pozwala stwierdzić, że w większości będą to zmiany mało znaczące.

Podsumowując – w przypadku przestrzegania przepisów planu, nie powinny nastąpić znaczące zmiany w funkcjonowaniu środowiska przyrodniczego obszaru, a występowanie kolizji powinno być minimalizowane. Projekt planu zakłada restrykcyjne ustalenia w sposobie zagospodarowania terenu oraz ograniczenia w ich użytkowaniu, mające na celu kształtowanie

zamierzonego zagospodarowania w sposób planowy i racjonalny z punktu widzenia zasad ochrony środowiska, przyrody i krajobrazu kulturowego.

## **11. ROZWIĄZANIA MAJĄCE NA CELU ZAPOBIEGANIE, OGRANICZANIE LUB KOMPENSACJĘ PRZYRODNICZĄ NEGATYWNYCH ODDZIAŁYWAŃ NA ŚRODOWISKO**

Za podstawowe ustalenia projektu miejscowego planu zagospodarowania przestrzennego *dla terenu położonego sąsiedztwie drogi gminnej nr 060123C w miejscowości Klamry, gmina Chełmno*, przyjęto, że w pełni uwzględnia on kierunki i zasady polityki przestrzennej, określone w Studium uwarunkowań i kierunków zagospodarowania przestrzennego gminy Chełmno. Ustalone warunki zagospodarowania terenu, wynikają z potrzeb ochrony środowiska oraz prawidłowości gospodarowania zasobami przyrody, które zawarte zostały w przepisach ogólnych i szczegółowych tekstu planu.

*Na ww. terenie, jak i w najbliższym położeniu nie przewiduje się sytuowania zakładów o dużym ryzyku wystąpienia poważnej awarii przemysłowej zakwalifikowanych zgodnie z Rozporządzeniem Ministra Gospodarki z dnia 10 października 2013 r. w sprawie rodzajów i ilości substancji niebezpiecznych, których znajdowanie się w zakładzie decyduje o zaliczeniu go do zakładu o zwiększonym ryzyku albo zakładu o dużym ryzyku wystąpienia poważnej awarii.. Biorąc pod uwagę wielkość terenu nie przypuszcza się, iż planowane funkcje nie będą stwarzać zagrożenia wystąpienia poważnej awarii w rozumieniu art. 248 ust. 1 ustawy z dnia 27 kwietnia 2001 r. Prawo ochrony środowiska. Toteż ustalenia planu uwzględniać mają tzw. „odległości bezpieczne” w celu świadomego planowania, projektowania i realizacji inwestycji, zgodnie z wymogami i ograniczeniami wynikającymi z art. 73 ustawy z dnia 27 kwietnia 2001 r. Prawo ochrony środowiska.*

Zgeneralizowane rozwiązania mające na celu zapobieganie, zmniejszanie lub kompensowanie szkodliwych oddziaływań na środowisko naturalne, w tym zdrowie ludzi w odniesieniu do **terenu objętego mpzp** zestawiono poniżej:

- kompleksowo chronić środowisko przyrodnicze na całym terenie,
- bezwzględnie nie przekraczać wielkości zanieczyszczeń środowiska, określonych w decyzjach administracyjnych dla wszystkich instalacji oraz rodzajów zanieczyszczeń,
- nie dopuszczać do zanieczyszczenia gruntów i wód gruntowych,
- powierzchnie wolne od zabudowy zagospodarować odpowiednio dobraną zielenią, tworząc lokalne systemy ekologiczne,
- wszystkie nowe obiekty podłączyć do sieci wodociągowej i kanalizacyjnej (docelowo),
- nakaz odprowadzania wód opadowych (roztopowych) do kanalizacji deszczowej po uprzednim podczyszczeniu, zgodnie z przepisami odrębnymi.

### **11.1. Ochrona klimatu i adaptacja do zmian klimatu**

Wzrost m. in. niekontrolowanej emisji zanieczyszczeń pochodzących z ogrzewania budynków, głównie przy zastosowaniu konwencjonalnych nośników energii może przyczyniać się do powstawania nadmiernego „efektu cieplarnianego”, a dłuższej perspektywie w skali globalnej może doprowadzić do niebezpiecznych skutki zmian klimatycznych.

Należy w tym względzie wprowadzać w życie projekty technologiczne, a także ustawy i rozporządzenia, które są w zgodzie z wymaganiami ochrony klimatu i poszanowania zasobów naturalnych.

W związku z nasilającym się efektem cieplarnianym oraz w dalszej perspektywie zmian klimatu należy zastosować działania prewencyjne w mpzp, które będą miały na celu ograniczenie wprowadzenia gazów i pyłów do powietrza – w **planie ustalono**: ogrzewanie budynków z indywidualnych źródeł ciepła spełniających wymagania wynikające z przepisów odrębnych.

Skutki zmieniającego się klimatu, zwłaszcza wzrost temperatury, częstotliwości i nasilenia

zjawisk ekstremalnych, występujące w ostatnich kilku dekadach pogłębiają się stanowiąc zagrożenie dla społecznego i gospodarczego rozwoju wielu krajów na świecie w tym także dla Polski. Konieczne jest zatem podjęcie działań na rzecz dostosowania się do prognozowanych skutków zmian klimatu, które powinny być realizowane jednocześnie z działaniami ograniczającymi emisję gazów cieplarnianych. W odpowiedzi na tę potrzebę w Ministerstwie Środowiska powstał „Strategiczny Plan Adaptacji dla sektorów i obszarów wrażliwych na zmiany klimatu do roku 2020 z perspektywą do roku 2030”.

Rekomendowane kierunki działań adaptacyjnych na obszarze województwa kujawsko – pomorskiego, w tym na terenie mpzp:

- **ochrona przeciwpowodziowa obszarów położonych na terenach zalewowych** – omawiany rejon mpzp nie znajduje się w żadnej wyznaczonej strefie narażonej na niebezpieczeństwo powodzi,
- **ochrona gleb przed suszą i erozją, szczególnie na obszarach użytkowanych rolniczo** – teren mpzp przeznaczony jest m.in. pod zabudowę mieszkaniową, jak i także usługową, tereny sąsiednie stanowią podobną funkcję;
- **przygotowanie programów zabezpieczenia w wodę dobrej jakości w warunkach dłuższych okresów suszy i niedoborów wody, zwłaszcza na mniejszych rzekach** – Kanał Główny oraz rzeka Wisła (usytuowana około 3,5 km na północ od terenu objętego mpzp);
- kształtowanie sieci osadniczej i eksponowanie roli miast (Bydgoszcz, Toruń, Inowrocław, Włocławek) z uwzględnieniem w ich planach zwiększenia obszarów zieleni i wodnych zapewnienie przewietrzania miast, rozwój systemu odbioru i gromadzenia wód opadowych i roztopowych, poprawę stanu sanitarnego powietrza – teren objęty mpzp znajduje się w obszarze wiejskim, gmina Chełmno;
- **zabezpieczenie urządzeń energetyki wiatrowej przed oczekiwanym wzrostem zagrożeń wynikających z większej częstotliwości występowania oblodzenia łopat wirnika oraz przedłużających się okresów bezwietrznych** – w terenie mpzp ani w najbliższej okolicy nie jest planowana inwestycja z zakresu energetyki wiatrowej;
- **rozpoznanie możliwości uprawy roślin ciepłolubnych, takich jak kukurydza czy sorgo w celu zwiększenia możliwości przygotowania wysokowydajnych pasz dla zwierząt** – obszar mpzp przeznacza się głównie na cele nierolnicze.

W dniu 24 czerwca 2019 roku Sejmik Województwa Kujawsko-Pomorskiego przyjął tzw. uchwałę antysmogową, tj. uchwałę wprowadzającą na obszarze województwa kujawsko-pomorskiego ograniczenia i zakazy w zakresie eksploatacji instalacji, w których następuje spalanie paliw. Przedmiotowy akt prawa miejscowego został opublikowany w Dzienniku Urzędowym Województwa Kujawsko-Pomorskiego 3 lipca 2019 r. pod poz. 3743, a wszedł w życie z dniem 1 września 2019 r.

Dokumentacja zawierająca informacje i dane niezbędne do podjęcia uchwały, w trybie art. 96 ustawy z dnia 27 kwietnia 2001 r. Prawo ochrony środowiska, w sprawie ograniczeń lub zakazów w zakresie eksploatacji instalacji, w których następuje spalanie paliw, w celu zapobieżenia negatywnemu oddziaływaniu na zdrowie ludzi lub na środowisko.

Uchwała Sejmiku Województwa Kujawsko-Pomorskiego w sprawie wprowadzenia na obszarze województwa kujawsko-pomorskiego ograniczeń lub zakazów w zakresie eksploatacji instalacji, w których następuje spalanie paliw jest aktem prawa miejscowego i stanowi źródło prawa powszechnie obowiązującego na obszarze województwa, co umożliwi uwzględnienie zapisów uchwały w toku rozstrzyganych spraw.

W prowadzonych postępowaniach administracyjnych, między innymi w oparciu o ustawę z dnia 27 marca 2003 r. o planowaniu i zagospodarowaniu przestrzennym i ustawę z dnia 7 lipca 1994 r. Prawo budowlane, możliwe będzie wiążące ustalenie warunków dla poszczególnych inwestycji

w zakresie dopuszczalnych rodzajów paliw ze względu na wymogi ochrony powietrza, a obowiązek ten będzie egzekwowany przy podejmowaniu działań inwestycyjnych.

### **11.2. Realizacja celów środowiskowych dla jednolitych części wód (JCW):**

DYREKTYWA KOMISJI 2014/101/UE z dnia 30 października 2014 r. zmieniająca dyrektywę 2000/60/WE Parlamentu Europejskiego i Rady ustanawiającą ramy wspólnotowego działania w dziedzinie polityki wodnej ustanawiająca ramy wspólnotowego działania w dziedzinie polityki wodnej zmierzających do lepszej ochrony wód poprzez wprowadzenie wspólnej europejskiej polityki wodnej, opartej na przejrzystych, efektywnych i spójnych ramach legislacyjnych. Zobowiązuje do racjonalnego wykorzystywania i ochrony zasobów wodnych w myśl zasady zrównoważonego rozwoju.

Cel RDW wynika z wprowadzenia do polityki zasady zrównoważonego rozwoju i dotyczy:

- zaspokojenia zapotrzebowania na wodę ludności, rolnictwa i przemysłu,
- promowania zrównoważonego korzystania z wód,
- ochrony wód i ekosystemów znajdujących się w dobrym stanie ekologicznym,
- poprawy jakości wód i stanu ekosystemów zdegradowanych działalnością człowieka,
- zmniejszenia zanieczyszczenia wód podziemnych,
- zmniejszenia skutków powodzi i suszy.

Zapisy RDW wprowadzają system planowania gospodarowania wodami w podziale na obszary dorzeczy. Dla potrzeb osiągnięcia dobrego stanu wód opracowywane zostaną plany gospodarowania wodami na obszarach dorzeczy oraz program wodno-środowiskowy kraju.

W związku z powyższym nie istnieje ryzyko nieosiągnięcia celów środowiskowych w związku z realizacją przedmiotowej inwestycji. Podjęcie przedmiotowej inwestycji nie wpłynie ujemnie na środowisko wodne i gruntowe.

Ścieki bytowe z terenu inwestycji odprowadzane będą do szczelnych zbiorników na nieczystości, bądź przydomowych oczyszczalni ścieków, docelowo do zbiorczej sieci kanalizacji sanitarnej po jej wybudowaniu. Woda na potrzeby inwestycji pobierana będzie z istniejącego gminnego wodociągu.

Nie nastąpi degradacja wód podziemnych i powierzchniowych spowodowana jakimikolwiek zanieczyszczeniami, ani nie nastąpi pogorszenie stanu biologicznego, chemicznego wód powierzchniowych.

## **12. PRZEWIDYWANE METODY ANALIZY SKUTKÓW REALIZACJI PROJEKTOWANEGO DOKUMENTU – CZĘSTOTLIWOŚCI JEJ PRZEPROWADZANIA ORAZ ROZWIĄZANIA ALTERNATYWNE DO PROJEKTU PLANU**

Metoda analizy realizacji projektowanego dokumentu (projektu mpzp) polega na ocenie potencjalnego oddziaływania oraz skuteczności przewidywanych w ustaleniach projektu planu działań zapobiegających, ograniczających, kompensujących ewentualne negatywne oddziaływanie na środowisko przyrodnicze i zdrowie ludzi.

System monitorowania zmian zachodzących w omawianej przestrzeni opierać się powinien na okresowej ocenie przeglądu i rejestracji zmian w zagospodarowaniu przestrzennym tego obszaru. Monitorowaniem stanu środowiska zajmują się powołane do tego instytucje (WIOŚ, WSSE i inne).

W niniejszym opracowaniu stan i funkcjonowanie środowiska analizowanego wsi Gruczno przedstawia się na podstawie danych zawartych w rocznych „Raportach o stanie środowiska w województwie kujawsko – pomorskim”, opracowanych przez Wojewódzki Inspektorat Ochrony Środowiska w Bydgoszczy.

Za najistotniejsze z punktu widzenia ochrony środowiska, należy uznać monitorowanie w zakresie:

- poziomów hałasu w zasięgu dróg (według przepisów odrębnych),
- stanu powierzchni biologicznie czynnej (wg przepisów odrębnych),
- stanu jakości powietrza i wód podziemnych (zgodnie z przepisami odrębnymi).

Zaproponowane w projekcie mpzp rozwiązania w zakresie przeznaczenia terenu, sposobu jego zagospodarowania, warunków dla projektowanej zabudowy oraz zasad obsługi technicznej komunikacyjnej, gwarantują prawidłowe funkcjonowanie omawianego obszaru. Nie istnieje potrzeba wskazania alternatywnego w stosunku do przedstawionego w projekcie planu rozwiązania w zakresie zagospodarowania obszaru, przy czym proponuje się wprowadzenie do ustaleń projektu planu propozycji przedstawionych w punkcie 11 prognozy, mających na celu zapobieganie, ograniczanie lub kompensację przyrodniczą negatywnych oddziaływań na środowisko.

### 13. STRESZCZENIE SPORZĄDZONE W JĘZYKU NIESPECJALISTYCZNYM

Prognoza oddziaływania na środowisko jest sporządzana obowiązkowo dla miejscowych planów zagospodarowania przestrzennego. Niniejsze opracowanie zostało sporządzone dla potrzeb miejscowego planu zagospodarowania przestrzennego dla terenu położonego sąsiedztwie drogi gminnej nr 060123C w miejscowości Klamry, gmina Chełmno, zgodnie z Uchwałą Nr XXXIX/343/24 Rady Gminy Chełmno z dnia 4 kwietnia 2024 r. w sprawie przystąpienia do sporządzenia miejscowego planu zagospodarowania przestrzennego dla terenu położonego sąsiedztwie drogi gminnej nr 060123C w miejscowości Klamry i składa się z części tekstowej i graficznej..

Podstawę prawną prognozy oddziaływania na środowisko ustaleń tegoż Planu stanowi ustawa z dnia 27 marca 2003 r. o planowaniu i zagospodarowaniu przestrzennym (t. j. Dz. U. z 2024 r. poz. 1130) oraz ustawa z dnia 3 października 2008 r. o udostępnianiu informacji o środowisku i jego ochronie, udziale społeczeństwa w ochronie środowiska oraz o ocenach oddziaływania na środowisko (t. j. Dz. U. 2024 r. poz. 1112 z późn. zm.).

Opracowanie to poddaje analizie stan środowiska przyrodniczego obszaru, jego zagrożenia i potencjalne zmiany w wyniku realizacji ustaleń planu. Stan środowiska przyrodniczego na omawianym obszarze jest dobry. Celem planu jest określenie zasad kształtowania polityki przestrzennej i sposobu postępowania w sprawach przeznaczania terenu na określone cele oraz ustalania zasad ich zagospodarowania i zabudowy. Projekt planu wskazuje ponadto zasady ochrony i kształtowania ładu przestrzennego, zasad ochrony środowiska, przyrody i krajobrazu kulturowego.

**Analizowany obszar opracowania jest bezpośrednio objęty formą ochrony prawnej w rozumieniu ustawy o ochronie przyrody. Teren mpzp znajduje się w granicach Nadwiślańskiego Parku Krajobrazowego wchodzącego w skład Zespołu Parków Krajobrazowych nad Dolną Wisłą.**

*W związku z powyższym należy respektować nakazy i zakazy zawarte w Uchwale nr II/57/18 Sejmiku Województwa Kujawsko-Pomorskiego z dnia 17 grudnia 2018 r. w sprawie Chełmińskiego Parku Krajobrazowego (Dz. Urz. Woj., Kuj.-Pom. z 3 stycznia 2019 r., poz. 9). Na terenie objętym mpzp nie występują obiekty i obszary objęte ochroną zgodnie z Ustawą z dnia 23 lipca 2003 r. o ochronie zabytków i opiece nad zabytkami.*

W przypadku respektowania przepisów planu, nie powinny nastąpić znaczące zmiany w funkcjonowaniu środowiska przyrodniczego obszaru.

Natomiast liczyć się należy z skutkami negatywnymi, takimi jak:

- zmniejszenie powierzchni biologicznie czynnej,
- powstawaniem dodatkowej ilości ścieków i odpadów stałych,
- wzrostowa tendencja natężenia ruchu kołowego na terenach komunikacji do zwiększenia zanieczyszczenia powietrza i hałasu,
- pogorszenia klimatu akustycznego,
- wzrostu poboru wody, ilości wytworzonych komunalnych odpadów stałych i ścieków.

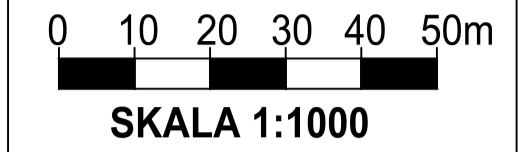
Z kolei do pozytywnych skutków zalicza się:

- uporządkowania przedmiotowego terenu oraz zaspokojenie potrzeb mieszkańców wsi Klamry,
- zaspokojenie narastających podstawowych potrzeb inwestycyjnych mieszkańców,
- zachowanie wysokiego udziału powierzchni biologicznie czynnej na poziomie minimum 35-40%.
- realizacja przedsięwzięcia w terenach, gdzie nie stwierdzono występowania gatunków zwierząt oraz ich siedlisk ani śladów ich bytowania.

**Reasumując, zmiana dotychczasowego mpzp oraz zagospodarowania terenu nie będzie mieć negatywnego wpływu na istniejące środowisko przyrodnicze oraz zdrowie ludzi badanego obszaru.**

**PROGNOZA ODDZIAŁYWANIA NA ŚRODOWISKO**  
**MIEJSCOWY PLAN ZAGOSPODAROWANIA PRZESTRZENNEGO DLA**  
**TERENU POŁOŻONEGO SĄSIEDZTWIE DROGI GMINNEJ**  
**NR 060123C W MIEJSCOWOŚCI KLAMRY**

Załącznik nr 1  
do uchwały .....  
Rady Gminy Chełmno  
z dnia ..... 2025 r.



**Organ sporządzający:**  
**Wójt Gminy Chełmno**

**OZNACZENIA:**  
**USTALENIA PLANU**

- granica obszaru objętego planem
- linia rozgraniczająca tereny o różnym przeznaczeniu lub o różnych zasadach zagospodarowania
- nieprzekraczalna linia zabudowy

**1MNW** symbol terenu  
-10.0- wymiarowanie

pas technologiczny napowietrznej linii elektroenergetycznej 15kV

**PRZEZNACZENIE TERENÓW:**

- MNW** teren zabudowy mieszkaniowej jednorodzinnej wolnostojącej
- MNW-MNB** teren zabudowy mieszkaniowej jednorodzinnej wolnostojącej lub zabudowy mieszkaniowej jednorodzinnej bliźniaczej
- KDD** teren drogi dojazdowej
- KR** teren komunikacji drogowej wewnętrznej

**OZNACZENIA INFORMACYJNE:**

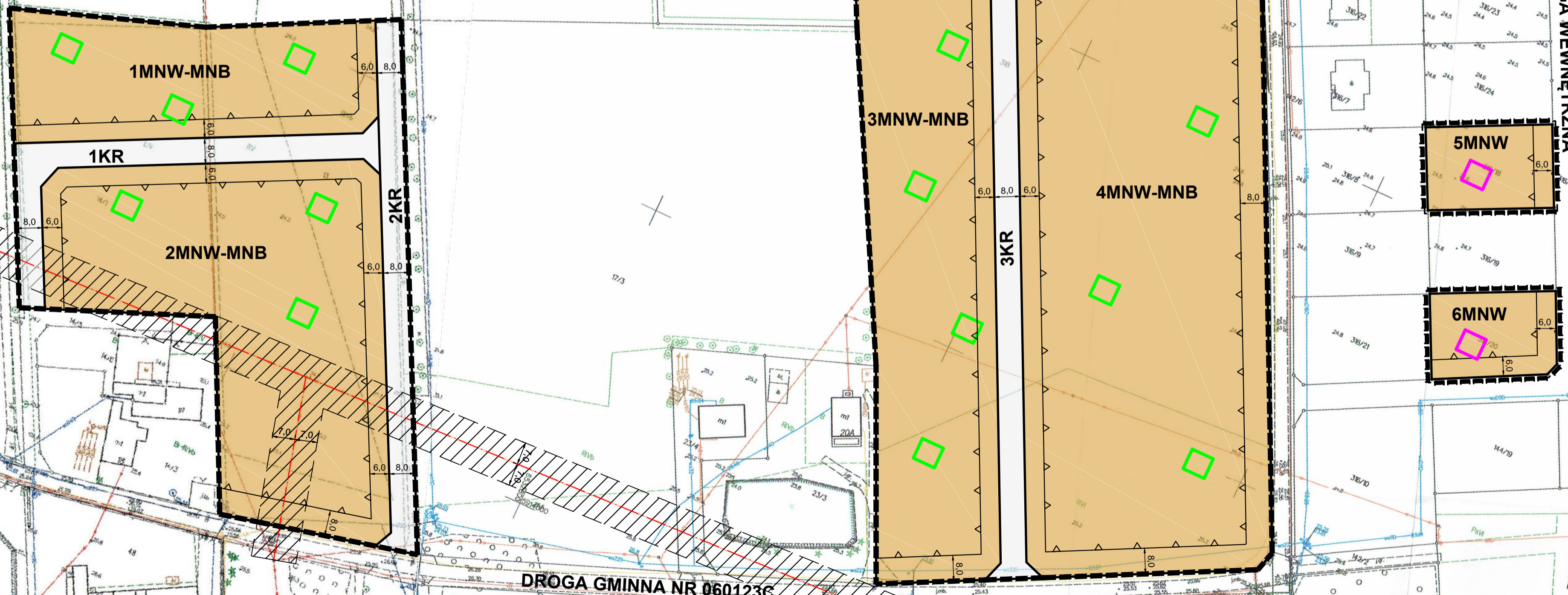
- napowietrzna linia elektroenergetyczna 15kV
- oznaczenia dróg

**PROGNOZA ODDZIAŁYWANIA NA ŚRODOWISKO USTALEŃ MPZP**  
Minimalne, potencjalnie niekorzystne oddziaływanie na środowisko

Oznaczenie terenu	Rodzaj oddziaływania	Stopień zmian
<b>KDD</b>	- wzrost powstawania źródeł hałasu wzdłuż istniejących i projektowanych terenów komunikacji oraz zwiększenie emisji spalin;	Srednio istotny
<b>KR</b>		
<b>MNW</b>	- zmniejszenie powierzchni biologicznie czynnej;	Srednio istotny
<b>MNW-MNB</b>	- zwiększenie hałasu bytowego (mieszkańcy, klienci); - powstawanie dodatkowych miejsc wytwarzania ścieków i odpadów stałych w rejonach obiektów przeznaczonych na stały pobyt ludzi;	
	<b>Pozytywne oddziaływanie na środowisko</b>	
<b>MNW-MNB</b>	- wyznaczenie terenu zabudowy mieszkaniowej w rejonie istniejącej zabudowy mieszkaniowej;	Istotny
	- zachowanie udziału powierzchni biologicznie czynnej na poziomie minimum 35-40%	Istotny
	- zachowanie udziału powierzchni biologicznie czynnej na poziomie minimum 40%	Istotny
	- pas technologiczny napowietrznej linii elektroenergetycznej 15kV	Istotny

OPRACOWANIE - KWIECIEŃ 2025 R.

MAPA ZASADNICZA  
SKALA 1:1000



STAROSTA CHELMIŃSKI  
Pomocnik Starosty  
86-200 Chełmno, ul. Kościelna 1

P.0404.20  
2025.03.17

Limitacja Wysokość GŁOSIĘTA

ETAP PRAC:	projekt do konsultacji społecznych	17.04.2025 r.
JEDNOSTKA PROJEKTOWA:	A-PLAN Usługi urbanistyczne Agnieszka Wydra ul. Grudziądzka 45, 86-302 Nowa Wieś	

Marta Wiśniewska

ul. Nauczycielska 4/7

86-300 Grudziądz

## Oświadczenie

Zgodnie z Art. 74a. ust. 1 i 2 ustawy o udostępnianiu informacji o środowisku i jego ochronie, udziale społeczeństwa w ochronie środowiska oraz o ocenach oddziaływania na środowisko z dnia 3 października 2008 r. (t.j. Dz. U. z 2024 r. poz. 1112 z późn. zm.) oświadczam, iż ukończyłam studia pierwszego stopnia związane z kształceniem w obszarze nauk przyrodniczych z dziedziny nauk biologicznych, nauk ścisłych z dziedzin nauk chemicznych – inżynier ochrony środowiska, ukończyłam studia drugiego stopnia studia magisterskie, związane z kształceniem nauk ścisłych z dziedzin nauk chemicznych – mgr inż. ochrony środowiska, spec. przemysłowe technologie w ochronie środowiska. Posiadam również, co najmniej 3-letnie doświadczenie w pracach w zespołach przygotowujących prognozy oddziaływania na środowisko oraz przygotowałam co najmniej 5 prognoz oddziaływania na środowisko.

Jestem świadoma odpowiedzialności karnej za złożenie fałszywego oświadczenia.

*Marta Wiśniewska*